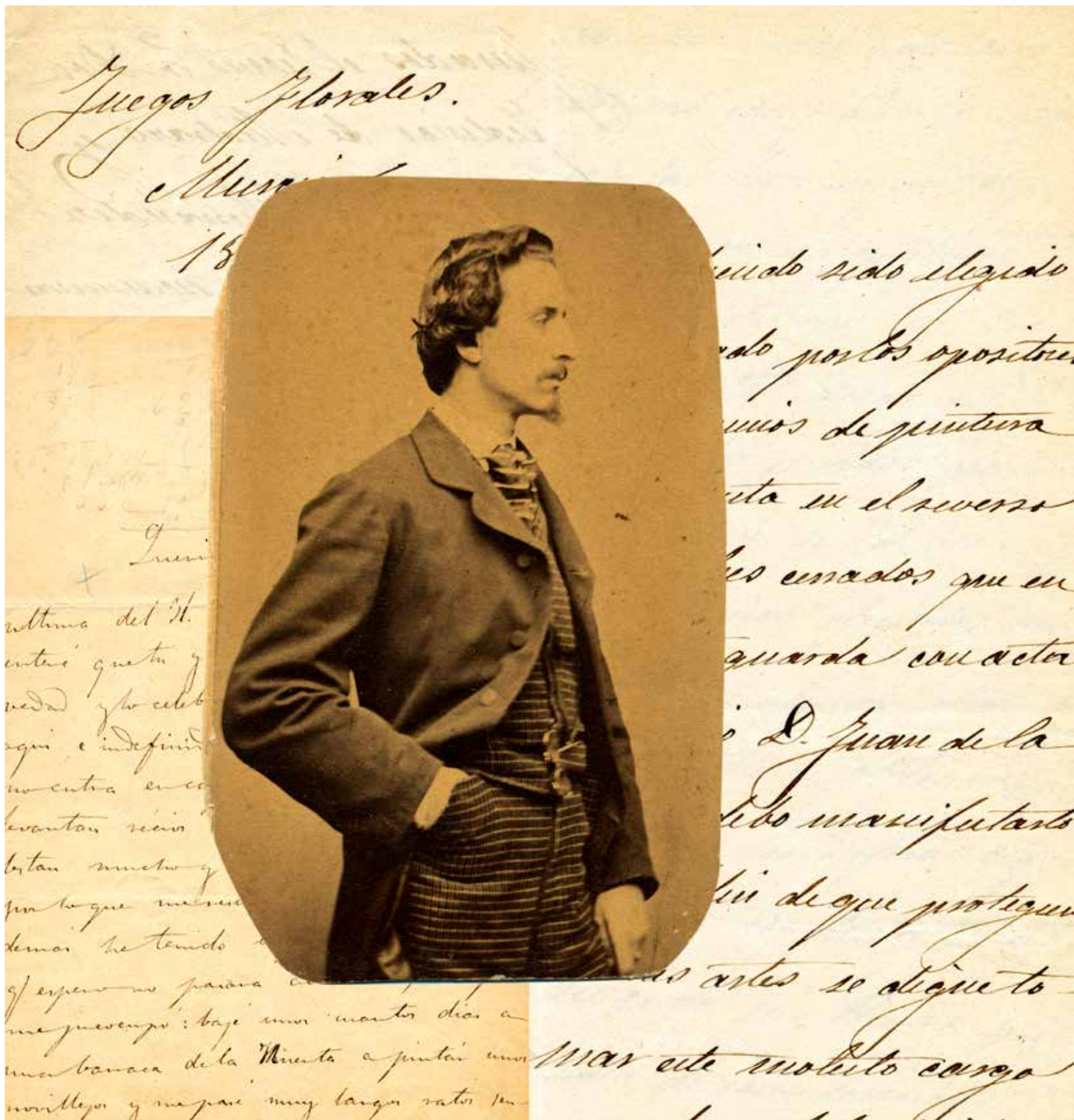


Homenaje a
Eduardo Rosales (1836-1873)
150 Aniversario de su fallecimiento



Habiendo sido elegido
y jurado por los opositores
los premios de pintura
inocente en el reverso
los sobres cerrados que en
caso guarda con el
notario D. Juan de la
Cruz de los manifestantes
y el de que protiguen
alas artes se aliguen to-
do este mólito cargo
y el cual le felicito.

Para efectuarse después
recibido de Madrid
cuadros presentados
que he remitido a los

Homenaje a
Eduardo Rosales (1836-1873)
150 Aniversario de su fallecimiento



M

Murcia es cuna de grandes artistas, lugar de creación de gran cantidad de patrimonio material e inmaterial que se transforma, con el paso del tiempo, en seña de identidad de nuestra tierra.

El fomento y la protección del patrimonio cultural, así como el apoyo a aquellas iniciativas que profundicen en su estudio y difusión para el conocimiento y el disfrute de la sociedad, debe ser un eje central de cualquier iniciativa que surja y cuyo objetivo sea difundir la cultura entre la población que con espíritu observador y curioso se acerque a vivirla y sentirla.

En este catálogo se nos invita a adentrarnos en ese homenaje que Ramón Gaya hizo al genial pintor Eduardo Rosales. Una admiración tal que nuestro pintor ilustre lo llegó a denominar “el último gran pintor español *antiguo, de casta*”. Una conexión entre dos grandes artistas de épocas diferentes que se vería reflejada en multitud de pinturas de Gaya y en sus escritos sobre el pintor madrileño.

A su vez, Rosales se dejó maravillado por esa Murcia del siglo XIX en su estancia en nuestra ciudad para pasar su enfermedad. Una luz, un clima y unos paisajes que enamoraron al pintor y que Gaya describió muy bien cuando nos narra que “pedacitos” de Murcia en forma de fragmentos pudo realizar Rosales en nuestra ciudad. Unas obras que hablan de la Murcia de ayer y que viene a corroborar que vivimos en una tierra de bellas estampas e inspiradora de magníficos artistas.

Mi agradecimiento a la Fundación Cajamurcia, al Museo de Bellas Artes y al Museo Ramón Gaya que elaboráis este catálogo demostrando ese apoyo e impulso para seguir promocionando la cultura de nuestra tierra, un motivo más para comprender la riqueza que tenemos en Murcia.

José Ballesta Germán
ALCALDE DE MURCIA

La conmemoración del 150 aniversario del fallecimiento del gran pintor madrileño Eduardo Rosales (1836-1873) ha brindado la oportunidad de tributar en Murcia un homenaje a este excepcional artista, tan vinculado a nuestra tierra.

La crítica especializada ha señalado, en repetidas ocasiones, que Eduardo Rosales ocupa, junto con Mariano Fortuny, uno de los lugares más relevantes entre los pintores españoles que trabajaron en el tercer cuarto del siglo XIX, acreditando en sus obras una personalidad creadora y una modernidad superior a la de sus coetáneos, que le valieron ser considerado, con justo reconocimiento, un destacado maestro de la pintura europea de su tiempo.

En Murcia pasó dos temporadas, en los años 1872 y 1873, con el fin de intentar restablecerse de su enfermedad, y aquí realizó varios cuadros al aire libre que figuran entre lo más singular de su producción al final de su breve vida. Ramón Gaya, al igual que Azorín, expresó su admiración por la obra de Rosales, a quien dedicó bellas páginas y pinturas como “homenajes” en su recuerdo. Para Gaya, en fin, “la pintura moderna se termina en un desnudo de Eduardo Rosales”.

Todo ello hacía necesario y muy oportuno que Murcia recordara a E. Rosales con motivo de esta singular efeméride, y que esta iniciativa contara con el respaldo y el apoyo de la Comunidad Autónoma, a través del Museo de Bellas Artes (MUBAM), y del Ayuntamiento de la ciudad, por medio del Museo Ramón Gaya, iniciativa a la que se ha sumado la Fundación Cajamurcia con verdadero entusiasmo.

La generosidad de Juan Antonio López Delgado y de su familia ha hecho posible, además, la exposición de un magnífico conjunto de dibujos, cartas, fotografías y otras piezas de Rosales o con él relacionadas, reunido con paciencia, buen criterio y gustoso esfuerzo a lo largo de muchos años, que queda ahora recogido en las páginas de este catálogo.

Si a la pasión de J. A. López Delgado por E. Rosales y a sus amplios conocimientos sobre la obra de este excepcional creador debemos la publicación de monografías esenciales (como es el caso, entre otras, del epistolario de Rosales, que vio la luz en 2018), el catálogo que tiene el lector en sus manos constituye, sin duda, una aportación del mayor interés para conocer interesantes circunstancias y episodios de su trayectoria vital y también para valorar adecuadamente el enorme talento, la gracia y la energía que destila la pintura de Eduardo Rosales, una de las cimas indiscutibles del arte español, al que el Museo Nacional del Prado tiene dedicada, de forma exclusiva, una de sus salas de la colección permanente.

Nuestro agradecimiento más sincero y nuestra mayor felicitación a las instituciones y a las personas que han colaborado de forma decidida para que este oportuno e intelectualmente valioso homenaje se haya podido celebrar en nuestra Región.

Carlos Egea Krauel
PRESIDENTE DE LA FUNDACIÓN CAJAMURCIA

La logia del Museo de Bellas Artes de Murcia acoge la exposición *‘Eduardo Rosales. 150 Aniversario de su fallecimiento. Colección López Delgado’* entre noviembre de 2023 y abril de 2024, que se realiza en el marco de la celebración del Año Rosales, conmemorando el 150 aniversario de su fallecimiento, y sirve para recordar a este gran pintor español del siglo XIX. Una iniciativa conjunta del Gobierno de la Región de Murcia, a través del Museo de Bellas Artes, la Fundación Cajamurcia y el Museo Ramón Gaya.

Para entender la especial vinculación del artista con Murcia hay que considerar que residió en la ciudad, en la vecindad del Santuario de la Fuensanta, los dos últimos inviernos de su vida (1872-1873), intentando encontrar alivio a su enfermedad, pues padecía de tuberculosis, y que trabó amistad con artistas y personajes de la sociedad murciana de la época.

En esta muestra, comisariada por Juan Antonio López Delgado y José López Almagro, se exponen más de 100 piezas, entre dibujos, libros, cartas manuscritas y fotografías originales del gran artista, así como otras piezas relativas a él y a sus familiares y algunos amigos, sumamente difíciles de reunir, y que reclamaban un marco adecuado como es la logia del Museo de Bellas Artes de Murcia.

La exposición hace hincapié en las dos estancias del artista en Murcia, correspondientes a los dos últimos de su vida, recorriendo los lugares en los que vivió, las obras que pintó y las personas con las que entabló amistad, como los pintores Domingo Valdivieso y Lorenzo Dubois, el escritor Fuentes y Ponte o el compositor Antonio López Almagro, entre otros.

Entre las obras expuestas, podemos descubrir la bella pintura que Rosales realizó de la patrona de Murcia, la Virgen de la Fuensanta, que conserva el Museo de Bellas Artes y que fue donada por el pintor a la Comisión Provincial de Monumentos en 1873. Otra obra interesante es el diseño que dibujó para la corona de la Virgen que había de suplir la original, robada el 13 de enero de 1873.

Encontramos también fotografías originales hechas al propio artista, con sus familiares y amigos, así como a compañeros suyos como Vicente Palmaroli, Luis Álvarez, Gabriel Maureta, Juan Comba o Antonio López Almagro, junto con otras imágenes de Jean Laurent de pinturas de Rosales. A su vez, destaca el conjunto de cartas autógrafas, escritas desde diversos orígenes como Irún, Panticosa, o ya en nuestra tierras, desde Totana o La Fuensanta.

En último lugar, encontramos los grabados de Galván, alusivos a la obra de Rosales o de familiares, que este dibujó previamente para esa estampación. Finalmente, descubrimos catálogos de la época, de las muestras en las que participó Rosales, y por último, un vaciado de la cabeza del artista, en bronce patinado, obra de Mateo Inurria.

Eduardo Rosales fue un reconocido pintor de su época, y prueba de ello es la sala dedicada a su obra en el Museo Nacional del Prado.

Este catálogo recoge las exposiciones y acciones realizadas de forma conjunta entre el Museo de Bellas Artes de Murcia, el Museo Ramón Gaya y la Fundación Cajamurcia con ocasión del *Año Rosales*.

Carmen María Conesa Nieto

CONSEJERA DE CULTURA, TURISMO, JUVENTUD Y DEPORTES
DE LA REGIÓN DE MURCIA

EDUARDO ROSALES Y DOMINGO VALDIVIESO EN EL MUBAM

El Museo de Bellas Artes de Murcia rinde tributo al pintor Eduardo Rosales (1836-1873), en la logia situada en el corazón de la institución, con una muestra confeccionada por el 150 aniversario de su fallecimiento. Dirige así su mirada a un autor a quien el Museo del Prado dedica una sala permanente (61B), espacio que permite comprender, a través de sus mejores obras, la personalidad creadora del artista, su evolución y su desempeño en los distintos géneros, y muestra su manifiesta modernidad que influiría en la pintura española. De importancia para Murcia son sus dos años finales de vida (1872-1873), que prácticamente transcurrieron en capital del Segura en dos estancias. A través de las cartas que escribiera se recorren los lugares donde vivió, las obras que pintó en sus estancias y muchos de los artistas destacados que conoció, como su camarada el pintor Domingo Valdivieso y Henarejos (1830-1872) o el prócer murciano Javier Fuentes y Ponte (1830-1903), entre otros. La muestra es una alhaja en sí misma y una gran oportunidad para conocer nuevos aspectos de uno de los mejores artistas del siglo XIX. En la misma, se conjugan dibujos, cartas manuscritas, fotografías y libros de la colección López Delgado, que conforman un diálogo, y que al verlos, analizarlos y contextualizarlos, puede llegar a deslumbrar más a quienes se acerquen a las obras y vida del insigne pintor, Eduardo Rosales, al que se le viene a homenajear en Murcia en el marco del *Año Rosales*, junto con el Museo Ramón Gaya, dependiente de Ayuntamiento de Murcia, y el valioso apoyo y colaboración de la Fundación Cajamurcia para que vea la luz este catálogo.

Es necesario destacar que la colección López Delgado es una de las más importantes sobre la vida y obra de Rosales desde el punto de vista documental y biográfico, y que la muestra ha contado con el generoso préstamo de más de cien piezas, así como con el comisariado de Juan Antonio López Delgado y José López Almagro. Del evento, destacamos las cartas, de enorme interés documental variado y de gran calidad, que se exponen de forma inédita. Las cartas hasta hace unos pocos años lo eran todo, en ellas se compartían opiniones, confesiones... lo que hoy en día ocupan en gran medida las redes sociales. Una carta es capaz de desvelar multitud de rasgos del emisor. De su lectura llegamos a comprender inseguridades, críticas artísticas, sentimientos privados que hoy nos generan empatía hacia el artista gracias a la colección de estos textos, con especial interés de aquel en que se recogen sus trabajos y pensamiento.

El siglo XIX es un tiempo de revisionismo. La centuria que les tocó vivir a los pintores Valdivieso y Rosales se enmarca en las huellas que dejó el inicio de la Edad Contemporánea en España, con acontecimientos como la invasión francesa con la Guerra de la Independencia y la prolongación del Antiguo Régimen hasta bien entrado el siglo XIX. Los años de la vida de ambos pintores se desarrollan en el final del reinado de Fernando VII, el gobierno completo (1833-1868) de Isabel II y parte del Sexenio Revolucionario (1868-74), que daría lugar a la instauración de la Primera República Española y a un proceso federalista en el



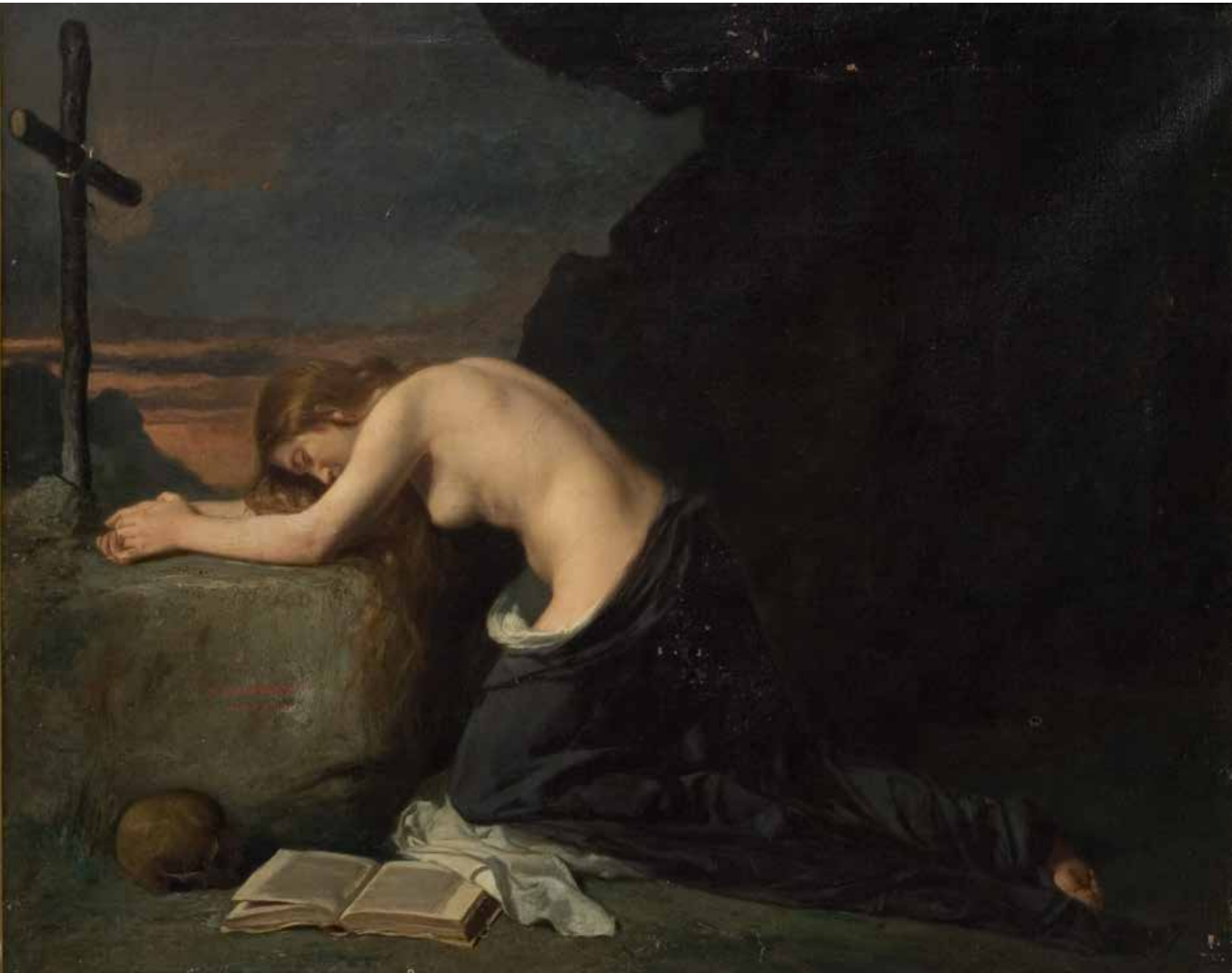
VIRGEN DE LA FUENSANTA
Eduardo Rosales
1873
Dibujo a lápiz, 34,7 x 24,2 cm.
Núm.: 0/73. MuBAM.



CRISTO YACENTE
Domingo Valdivieso y Henarejos
1863
Óleo sobre lienzo. 74 x 130 cm.
Núm.: 0/176. MuBAM.

que Murcia tomó parte activa, en la revolución del Cantón de Cartagena (1873). La España y la Murcia del siglo XIX son eminentemente campesinas, con pequeñas bases de la industrialización, con avances como el ferrocarril, y donde la población creció y se urbanizó, cambiando de una sociedad estamental a una sociedad de clases.

En las estancias murcianas, Rosales realiza una serie de obras y deja testimonio de lo que sintió por el paisaje murciano de su entorno y por las costumbres populares. *El naranjero de Algezares* y *la Venta de Novillos* son algunos de los ejemplos que realizó en Murcia. En una carta de Rosales a Gabriel Maureta y Aracil (1832-1912) (pintor y albacea de Rosales), escrita en la Fuensanta (Murcia) el 14 de abril de 1872, le dice: “[...] bajé unos cuantos días a una barraca de la huerta a pintar unos novillejos y me pasé muy largos ratos sentado a la sombra y sin moverme embebido en el trabajo [...]”. En la exposición sobresale el murciano vendedor de botijos y cántaros de 1872 (primera estancia), de enorme gracia la de este vendedor por su natural figura y los detalles de su mercancía, así como la del burro que la lleva. De todo esto dan buena cuenta las publicaciones de López Delgado; animamos al lector e investigador a su consulta y lectura por la importancia en el marco del tema que nos ocupa.



MAGDALENA EN ORACIÓN
Domingo Valdivieso y Henarejos
1861
Óleo sobre lienzo, 74 x 93 cm.
Núm.: 0/174. MuBAM.



LUNA DE MIEL
Domingo Valdivieso y Henarejos
1868
Óleo sobre lienzo, 51 x 36 cm.
Núm.: 0/178. MuBAM.

En la exposición destacan, por lo excepcional, el dibujo de la Corona de imperiales o diademas, que define su parte central. Es el único conservado de la Corona de la imagen de la Virgen de la Fuensanta y que diseñó el pintor Rosales para suplir la falta producida por el robo que sufrió el santuario de la patrona de Murcia el 13 de enero de 1873. Actualmente, la Corona se conserva en el Museo de la Catedral, y está unida en la muestra al excepcional dibujo de la Virgen de la Fuensanta que conserva el Museo de Bellas Artes y que donó el pintor a la Comisión Provincial de Monumentos en 1873. Una obra donde su maestría es patente, de trazado seguro y preciso, en la que aparece la patrona sobre una peana y bajo un cortinaje abierto en el centro por dos ángeles, y que reproduce con detalle la corona, el rostrillo y el rico manto.

La logia del Museo, espacio destinado para la exposición, ha estado en diálogo, junto con las obras de la colección permanente dedicada al s. XIX, con la sala que reúne un elevado número de artistas de gran relevancia artística tanto en el ámbito regional como nacional. Este siglo XIX será, para el arte en el antiguo Reino de Murcia, un periodo de fecunda producción por estar repleto de personalidades que encontrarán eco en el panorama plástico del momento; conjunto de artistas que contribuyen a la renovación de las artes pictóricas españolas y de forma especial al escenario en la Murcia decimonónica. Los grandes pintores murcianos del siglo XIX, como Rafael Tegeo Díaz (1798-1856), Germán Hernández Amores (1823-1894), Domingo Valdivieso y Luis Ruipérez y Bolt (1832-1867), construyen la historia de la pintura en Murcia durante algo más de un siglo.

La cultura de la España de mediados del siglo XIX y de la época isabelina fue la del tránsito desde el Romanticismo a las nuevas formas de expresión en el arte en general. El arte se verá muy influenciado por el Romanticismo, con un retorno en la arquitectura a los gustos del pasado, como las corrientes del neogótico y neorrománico. El Romanticismo pictórico llegó a España con cierto retraso y con un aire menos revolucionario que en el resto de Europa gracias a una serie de pintores formados en París y en Roma, como Federico Madrazo y Kuntz (1815-1894), hijo de José de Madrazo y Agudo (1781-1859), y al igual que el padre, principal referente del mundo artístico español, en su etapa parisina estudió y entró en contacto con Jean-Auguste-Dominique Ingres (1780-1867). Federico Madrazo ejerció el cargo de director de la Academia de San Fernando, primer pintor de cámara y director del Museo del Prado, siendo el mejor representante en España del Romanticismo moderado que no ponía en cuestión el sistema académico. Destacan igualmente Eduardo Rosales, buen amigo y aliado de Valdivieso y gran renovador de la pintura española a través de un realismo de estirpe velazqueña; José Casado de Alisal (1832-1886), que sobresale por su realismo en la medida en que trata de recrear hechos ocurridos en el pasado histórico; y Mariano Fortuny (1838-1874), que aportará un rostro brillante del arte español de la época siendo, junto a Rosales, los pintores que ejercieron una fuerte influencia, quedando Valdivieso imbuido de este atractivo. En la literatura, que ejerció gran influencia en la pintura y en el pensamiento romántico, destacan entre otros Gustavo Adolfo Bécquer (1836-1870), José Zorrilla (1817-1893), el costumbrista Ramón Mesonero Romanos (1803-1882), y dos mujeres, Rosalía de Castro (1837-1885) y Cecilia Böhl de Faber –que utilizó como seudónimo el nombre de Fernán Caballero– (1796-1877).

Un parte de la exposición se ha dedicado a la amistad fraterna y artística entre los pintores Valdivieso y Rosales, en virtud de una correspondencia y cooperación artística. Ambos coinciden entre 1854 y 1855 en la Academia de San Fernando de Madrid, y posteriormente en su estancia romana, donde contactan con las corrientes artísticas europeas del momento provocando en ellos una amistad fraternal y sustancial en



26. CORONA PARA LA IMAGEN DE LA VIRGEN DE LA FUENSANTA
1873
Lápiz/papel
14 x 8 cm.

Es uno de los escasísimos diseños de orfebrería conocidos de Rosales. Cf. JUAN ANTONIO LÓPEZ DELGADO: "Eduardo Rosales en Murcia". Murcia, Museo "Ramón Gaya" y Excelentísimo Ayuntamiento, 1999, págs.26-27 y 30-34.- JOSÉ LUIS DÍEZ ET ALII: "Eduardo Rosales [1836-1873]. Dibujos. Catálogo razonado". Santander, Fundación Marcelino Botín, 2007, tomo I, pág. 490, Núm. 808 ; t. II, lám. en la pág. 803.

su manera de trabajar. La mayor parte de las ocasiones coincidirán en los certámenes de las Exposiciones Nacionales de Bellas Artes, obteniendo premios y reconocimiento por parte de la sociedad de la capital. Valdivieso se presentó a las ediciones de 1862 con la obra *Las hijas del Cid abandonadas por los condes de Carrión*, con la que obtuvo medalla de 3ª clase; en el año 1864, con *El descendimiento*, con la que obtiene una medalla de 2ª clase; y el boceto *Cristo yacente* del Museo de Bellas Artes de Murcia, donde en la Nacional coincide con su amigo Rosales, que obtiene la primera medalla con su obra *Isabel la Católica dictando su testamento*. Valdivieso se presenta en distintas ocasiones a estas Exposiciones, como en el Nacional 1866 con *La primera comunión*. Ese mismo año fue nombrado profesor en la Escuela de Bellas Artes de San Fernando de Madrid. En 1871 recibió una condecoración en la Nacional de Bellas Artes con el cuadro *Felipe II presidiendo un auto de fe*. Otras exposiciones en las que obtiene reconocimiento son en 1867 en la Exposición de Valencia con una Medalla de Oro, y en 1868 con su obra *La ausencia*, en la Exposición Provincial de Bellas Artes y Retrospectiva de las Artes Suntuarias, celebrada en Murcia en la Feria de septiembre de 1868 y considerada como la primera manifestación de la museografía de la historia reciente de Murcia, vinculada al coleccionismo institucional y privado y que fue realizada en el edificio Contraste cuando éste fue sede del antiguo Museo Provincial Artístico y Arqueológico.

Del pintor de Mazarrón Domingo Valdivieso se muestran varios interesantísimos lienzos en la colección permanente: el *Cristo yacente* (1863), un estudio preparatorio de *El descendimiento* que conserva el Museo del Prado y en el que el tratamiento del cuerpo muerto difiere bastante de la obra final. Según la tradición y las fuentes, fue Rosales quien posó, extremadamente flaco y tuberculoso sirvió de modelo para la figura de Cristo. La *Magdalena en oración* (1861) es la primera obra oficial que Valdivieso manda a Murcia desde su estancia romana, y muestra a la Santa, emblema de la belleza arrepentida, de rodillas, apoyada sobre una roca, ante la cruz. Junto a ella encontramos una calavera y un libro abierto en el suelo, símbolos de la penitencia y de su vida contemplativa en el desierto como eremita. La figura presenta el tronco desnudo, mientras que sus piernas están cubiertas por una túnica negra. Se aprecian levemente las plantas de sus pies desnudos. Tras ella, el cielo, representado con un color ocre y azul, y una oscuridad que se funde con su túnica. Junto a *Luna de miel* (1868), calibrada muestra de interior doméstico, se unieron en la exposición los retratos de *José Antonio Navarro* (ha.1850) y *M. Gómez* (1859), y *Un maragato* (décadas 1850-60), que plasman la calidad plástica de un versátil artista.

Juan García Sandoval
DIRECTOR DEL MUBAM



۱۰۱

RETRATO DE ROSALES (Detalle)
2001
Colección particular
Gouache sobre papel
34 x 48 cm.

EDUARDO ROSALES, EL ÚLTIMO GRAN PINTOR

Rafael Fuster

Existe un ‘Prado escogido’, una selección de obras señaladas por Ramón Gaya entre el conjunto de pinturas expuestas en la pinacoteca madrileña. Aquellos que admiramos al pintor murciano hemos hecho en alguna ocasión ese recorrido deteniéndonos en ‘El niño de Vallecas’, ‘Las Meninas’, las dos ‘Villas Mediceas’ de Velázquez; el medio punto de Murillo; el ‘Descendimiento’ de Rogier van der Weyden; el retrato ecuestre de ‘Carlos V en la batalla de Mühlberg’ de Tiziano... También es *parada obligada* el ‘Desnudo saliendo del baño’ y ‘La Muerte de Lucrecia’ de Eduardo Rosales.

Tanto en la pintura como en los escritos de Ramón Gaya apreciamos su admiración hacia el pintor madrileño. Porque Gaya no solo pintaba, era también ‘un pintor que escribe’, como se definía a sí mismo (recordemos que Alfonso Emilio Pérez Sánchez -director del Museo del Prado entre 1983 y 1991- señaló a Ramón Gaya como unos de los grandes escritores sobre arte del pasado siglo).

En la pintura de Ramón Gaya encontramos sus denominados ‘homenajes’, esos mismos que nacieron en el exilio, cuando se sentía alejado de la pintura de los maestros de antaño: “*Es en México donde empiezo a pintar eso que yo llamo homenajes. Al vivir rodeado de reproducciones, siempre tenía una u otra reproducción sobre una mesa, entonces colocaba en torno unos objetos y creaba una atmósfera en torno a esa reproducción; era mi manera de comunicarme con la pintura de siempre, era una actitud polémica, polémica sin gritos*”, nos dirá Ramón Gaya.

En las casas/estudio del pintor (nunca separó una de otra) había siempre eso que Concha de Albornoz llamó “altarcitos”: reproducciones puestas en pie contra la pared -en blanco y negro o en color- y alrededor de esa estampa, una copa con flores, unos libros, un paño de terciopelo, cerámica popular...

Precisamente en México, en la enorme distancia que le separaba del Museo del Prado, es cuando nacen esas palabras que tanta resonancia han tenido estos últimos años: “*Cuando desde lejos se piensa en el Prado, éste no se presenta nunca como un museo, sino como una especie de Patria*”. Pocos son los pintores que han tenido una relación tan intensa con el Museo del Prado como la tuvo Ramón Gaya.

Ejemplo de ello son esos ‘homenajes’ con reproducciones de obras de Eduardo Rosales. Y, sin ninguna duda, el ‘Desnudo saliendo del baño’, es el cuadro que más ocasiones aparece: “*yo no repito, insisto*”, dirá el murciano. Para Ramón Gaya el desnudo se trataba de “*él...mejor, el más pleno, el más consistente, el más radiante, el más hermoso cuadro de toda la pintura moderna*”, incluso llegó a escribir que “*la pintura moderna se termina en ese desnudo*”.

DE PINTOR A PINTOR



APUNTE PARA LA MUERTE DE LUCRECIA
Eduardo Rosales
1870
Colección Museo Ramón Gaya
Lápiz/papel
26 x 37 cm.

Detengámonos ahora en los ensayos de Ramón Gaya sobre Eduardo Rosales:

“En Rosales he visto siempre al último gran pintor español... antiguo, de una antigüedad que no es propiamente de estilo ni de tiempo, sino de casta. Es el último estertor de una pintura grande, grandiosa, generosa [...] Rosales pertenece aún a esa casta mayor, es cierto que no puede con ella, pues su casta es antigua, sí, pero él, Rosales, es ya un moderno, sus fuerzas son modernas, pequeñas, pero luchará con tanta bravura que ha de lograr pintar un cuadro que lo emparenta con Tintoretto: La muerte de Lucrecia. En ese cuadro entrecortado hay, como se sabe –por lo menos como sabe muy bien J. R.–, un brazo caído, moribundo, que me parece lleno de significación; es un brazo cargado ya de muerte y sensual todavía, opulento, lívido, que se rinde, que entrega el alma; nunca me pareció, sin embargo, que perteneciese por entero a la figura de Lucrecia, sino que se trataba más bien del brazo mismo de la Pintura; una pintura que, malherida por el siglo XIX, no tenía más remedio que abdicar, y que abdicaba, eso sí, con gloria, en una especie de agonía triunfante.

Pues bien, unos años más tarde, ante el Desnudo de Rosales, caía en la cuenta, no sólo de su evidente modernidad (que casi no me importaba), sino que venía a revelarme, a explicarme, lo que la modernidad... es. La modernidad viene a ser algo así como un tímido y atrevido frescor que, de pronto, se aviniera a dar unos pasos: nada más, eso es todo. La desdicha del arte moderno, por el contrario, es haber creído ingenuamente, tontamente, en una especie de actualidad ingeniosa, más o menos inédita que se llamaría, un tanto militarmente, “las vanguardias”. El cubismo es, acaso, el “movimiento” más noble, más pictórico de nuestro pobre siglo XX, pues todo lo que viene después –dadaísmo, expresionismo, surrealismo... – no es más que un constante galimatías falso, artificioso. Completamente inútil, además. Porque la Pintura es siempre ella misma. Nuestro siglo, en cambio, creyó que se trataba, muy afanosamente, de inventar a diestro y siniestro. Ahora, Mujer al salir del baño, de Eduardo Rosales, no es que me parezca un cuadro antiguo ni moderno, sino pleno, completo, permanente”.

Y es que, para Ramón Gaya, Eduardo Rosales era «el último gran pintor de envergadura antigua, de una envergadura que ha desaparecido, porque ahora somos anémicos, somos míseros; la pintura española de envergadura termina en Rosales».

HOMENAJE A EDUARDO ROSALES (DE LA MUERTE DE LUCRECIA)
Ramón Gaya
1996
Colección Museo Ramón Gaya
Gouache/papel
45 x 61 cm.

OBRA INVITADA



BOCETO
Eduardo Rosales
Colección particular
Tinta/papel
8 x 13 cm.



REVERSO BOCETO
Eduardo Rosales
Colección particular
Tinta/papel
8 x 13 cm.



LUCRECIA
Ramón Gaya
1968
Colección Museo Ramón Gaya
Lápiz/papel
30 x 22 cm.



DESNUDO
Ramón Gaya
1968
Colección Museo Ramón Gaya
Lápiz/papel
30 x 21 cm.



DESNUDO
Ramón Gaya
1977
Colección Museo Ramón Gaya
Lápiz/papel
33 x 24 cm.



A UN PAISAJE MURCIANO
Ramón Gaya
1989
Colección Raimundo González Frutos
Óleo/lienzo
80 x 99 cm.



HOMENAJE AL HUERTANO MURCIANO DE ROSALES

Ramón Gaya

1996

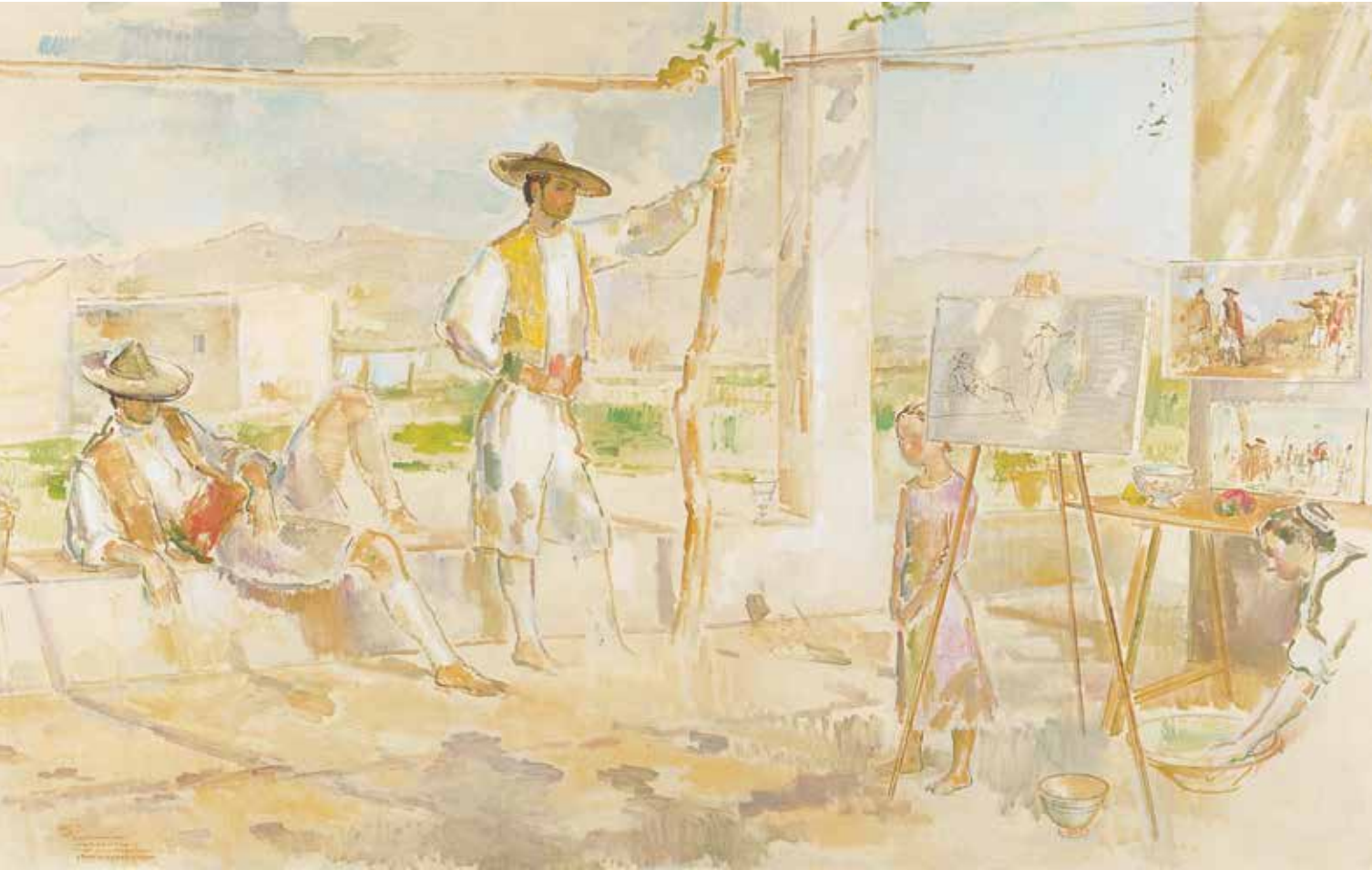
Colección Raimundo González Frutos

Gouache/papel

52 x 74 cm.



HOMENAJE A EDUARDO ROSALES
Ramón Gaya
1993
Colección Museo Ramón Gaya
Óleo/lienzo
70 x 90 cm.



HOMENAJE A MURCIA
Ramón Gaya
1988
Colección Fundación Cajamurcia
Óleo sobre lienzo
162 x 262 cm.

El Museo murciano, consciente de la importancia e influencia de Rosales en Ramón Gaya, ha venido organizando exposiciones desde su fundación en 1990, concretamente siete.

Para el 150 aniversario de la muerte del pintor madrileño -y con el pretexto de esta efeméride- se han celebrado dos nuevas exposiciones, además de traer la obra invitada que reproducimos más arriba. En una, 'De pintor a pintor', veíamos un boceto de Rosales de 'La muerte de Lucrecia' junto a un homenaje gayesco a ese cuadro. Toda la atención recae en ambos cuadros en ese 'brazo moribundo', cifra de una pintura malherida como nos señalaba Ramón Gaya.



HOMENAJE MURCIANO A EDUARDO ROSALES

Ramón Gaya

1987

Colección Museo Ramón Gaya

Óleo sobre lienzo

113 x 146 cm.

La otra exposición es la que da título a este artículo. Está compuesta por cinco grandes óleos donde Ramón Gaya homenajea al 'Rosales murciano', de huertanos y paisajes. Hay a su vez tres dibujos hechos en el Museo del Prado: dos sobre el 'Desnudo' y otro sobre 'Lucrecia'. (Sabemos que Ramón Gaya contaba con el permiso de A. E. Pérez Sánchez para entrar a pintar los lunes al museo, día de cierre al público).

Ramón Gaya y Eduardo Rosales dialogan en esta muestra que pretende marcar ese 'hilo ininterrumpido de la Pintura' que señaló el pintor murciano.

BIENVENIDA

Doy, sí, la bienvenida a cuantas personas pasen – por curiosidad, por interés histórico – a ver esta Muestra que, de tan sencilla, sólo parece haber tenido preocupación por una existencia.

Fue muy fugitiva esta vida, pero llena de amor y de fe. Yo la descubrí en mi preadolescencia cuando, viajando en los veranos con mi buen padre, admiré, en el Casón del Buen Retiro, aquella magnificencia serena del “Testamento de Isabel la Católica”; aquel latido frenético en su desmayo de siglos de la “Muerte de Lucrecia” o aquel “Desnudo de mujer” que, en la palpitación de los tiempos, vendría a ser índice, probablemente, de lo que hoy sube, en la escala de valores espirituales, el precio de la modernidad.

Desde entonces, mi ideal centro estético, desde Murcia, se instalara ya en el Museo del Prado, con la contemplación y fruición de las obras de Eduardo Rosales.

Aún después, cuando oía a algunos críticos independientes decir que el gran Artista madrileño era el único que, en las Exposiciones Nacionales en que participó, recordaba a Velázquez, mi conciencia de contemplador me dispuso inevitablemente en la posición de los que, por excelencia, podían llamarse “los fieles”...

Y sí que lo fui. Fiel a su concepto del Arte, a su honradez, a su exquisita nobleza espiritual, a sus calidades raciales y sus energías pictóricas, a sus avasallantes intuiciones precursoras de la pintura moderna.

“Azorín”, en su libro “Pensando en España”, por boca de Laura Rodríguez de Fonseca, la pitonisa de Coca, y considerando la magia del “Hamlet” de Rosales comentaba:

«Rosales es, para mí, el más grande pintor español contemporáneo. ¡Qué maravilla de color y de relieve su “Muerte de Lucrecia”! El período histórico de España que va del reinado de Isabel Segunda al reinado de Alfonso Trece es, a mi entender, nuestro segundo siglo de oro. Lo es por sus literatos, por sus poetas y por sus pintores».

Esta breve – por muchos conceptos – Exposición que contiene dibujos, cartas y fotografías originales de Rosales y otras piezas atañentes al gran Pintor y a sus familiares y algunos amigos, reclamaba indubitablemente el marco adecuado para su intimismo romántico, si se me permite la expresión. Las piezas han sido coleccionadas a lo largo y ancho de toda una vida, con amor, con renunciaciones, con lúcidas previsiones del instinto de conservación.

Pero, sobre todo, no se ofrece al público bajo ningún signo de alharaca vanidosa, sino con ofrecimiento cordial y sin ruido, aunque ya la mesura y el silencio parecen haber dejado de ser nuestra última y triste virtud.

Si con esta Muestra coadyuvamos a provocar, siquiera un poco, en quienes nos visiten un prurito de conocimiento mejor del pequeño gran mundo del hombre – artista Rosales nos daremos por muy satisfechos y colmadas todas nuestras expectativas de abrir a las gentes nuestra humilde colección. Gracias a todos.

Juan Antonio López Delgado

C. DE LAS RR. AA. DE LA HISTORIA Y DE ALFONSO X EL SABIO



1. APUNTE PARA LA MUERTE DE LUCRECIA
1866
Pluma. Tinta sepia / papel amarillento.
20 x 16 cm.



2. FIGURAS DOLIENTES (APUNTE). FIGURAS. MODELOS CALIGRÁFICOS DE LETRAS CAPITALES
[Reverso del N.º 1]
H. 1866
Pluma. Tinta sepia / papel amarillento.
20 x 16 cm.



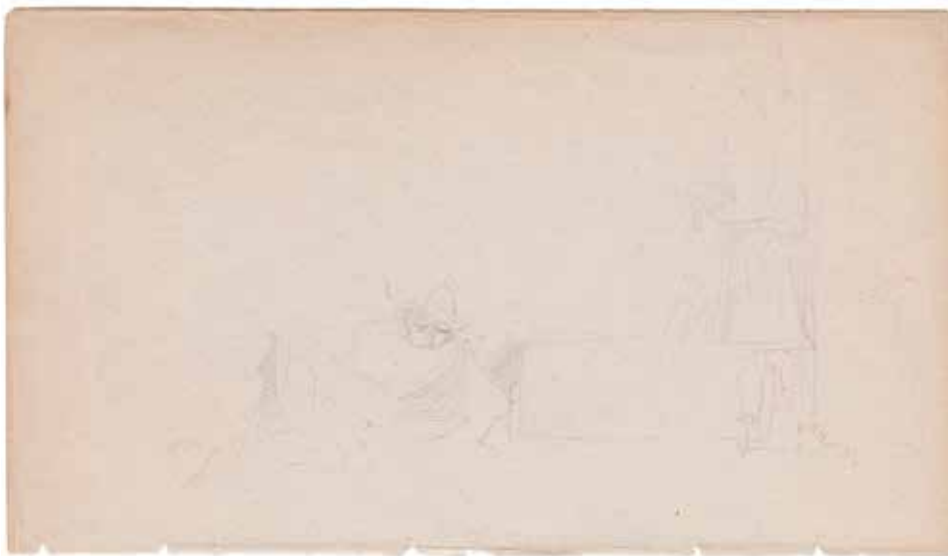
3. RETRATO DE MUJER TOCADA CON MANTILLA DE BLONDA

S/F
Lápiz / papel
17 x 13 cm.

¿Luisa Ruiz Castellanos, esposa del primo y cuñado de Rosales Fernando Martínez Pedrosa? Una mano que no era la del autor dio ese golpe cruel en el magnífico dibujo.



4. MURCIANO VENDEDOR DE BOTIJOS Y CÁNTAROS
1872
Lápiz / papel (hoja de cuaderno suelta)
12,5 x 7 cm.



5. DOS TIPOS MURCIANOS: UNO EN PIE Y OTRO TUMBADO
[Es reverso del N.º 4]
1872
Lápiz/papel (hoja de cuaderno suelta)
12,5 x 7 cm.



6. BALLESTERO

H. 1872

Lápiz / papel (hoja de cuaderno suelta)

12,5 x 7 cm.



7. BUSTO A LA MODA DEL RENACIMIENTO

[Es reverso del N.º 6]

H. 1872

12,5 x 7 cm.

Lápiz / papel

(Hoja de cuaderno suelta, pero a la vez unida a otra con "Tres apuntes de tipos murcianos" y "Murciano con un novillo".)



8. DOS CABEZAS DE MURCIANOS. TIPO MURCIANO EMBOZADO

1872
12,5 x 7 cm.
Lápiz/papel

(Hoja de cuaderno suelta, pero a la vez unida a otra, la de los núms. 6 y 7).



9. MURCIANO CON UN NOVILLO

[Es reverso del N.º 8]
1872
12,5 x 7 cm.
Lápiz/papel

(Hoja de cuaderno suelta pero unida a su vez, ya se ha dicho, a la de los núms. 6 y 7).



10. HATO DE CABRAS

1872
12,5 x 7 cm.
Lápiz/papel

(Hoja de cuaderno suelta aunque unida a otra que tiene "Cabeza de árabe").



11. LOMOS DE CABRAS (APUNTE)

[Es reverso del N.º 10]
1872
12,5 x 7 cm.
Lápiz /papel

(Hoja de cuaderno suelta, pero unida a su vez a la del N.º 12).



12. CABEZA DE ÁRABE

H. 1872

12,5 x 7 cm.

Lápiz/papel

(hoja de cuaderno suelta de su álbum, aunque unida a su vez a la de los núms. 10 y 11).

A tinta, y en sentido contrario, Rosales ha escrito esta dirección: "D. Elias Martin, Rue Douai 5 Paris".
Reverso en blanco.



13. CABEZA DE ELEFANTE

H. 1873

12,5 x 7 cm.

Lápiz/papel (hoja de cuaderno suelta).

Notas diversas, autógrafas, también a lápiz.



14. CABEZA DE LEÓN . CABEZA DE MICO

H. 1873

12,5 x 7 cm.

Lápiz /papel (hoja de cuaderno suelta).

[Es reverso del N.º 13]

Notas diversas, ológrafas, a lápiz, destacando las referentes al dibujo original de la Virgen de la Fuensanta (Museo de Bellas Artes. Murcia).



15. CABEZA DE HUERTANO
1872 ó 1873
7 x 7 cm.
Lápiz/papel (hoja de cuaderno suelta).



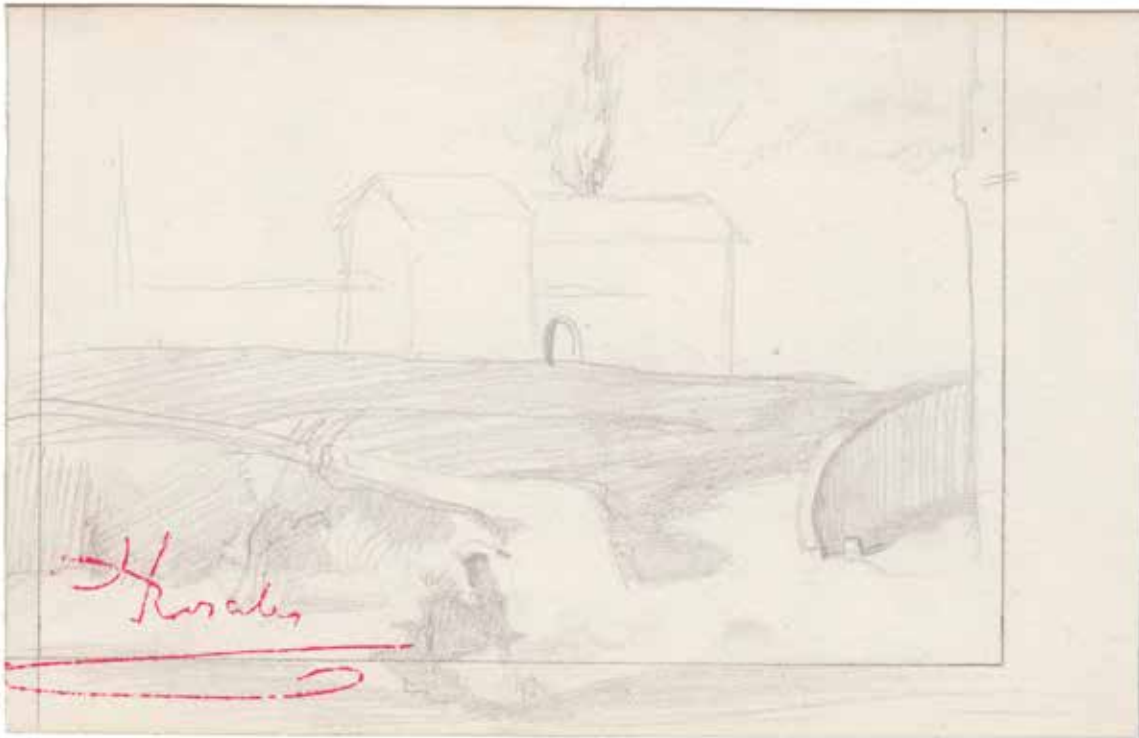
16. CABEZA DE HUERTANA. CABEZA DE HOMBRE
1872-73
7 x 7 cm.
Lápiz/papel (hoja de cuaderno suelta).



17. ÁRBOL
1872-73
12 x 8 cm.
Lápiz/papel (hoja de cuaderno suelta).



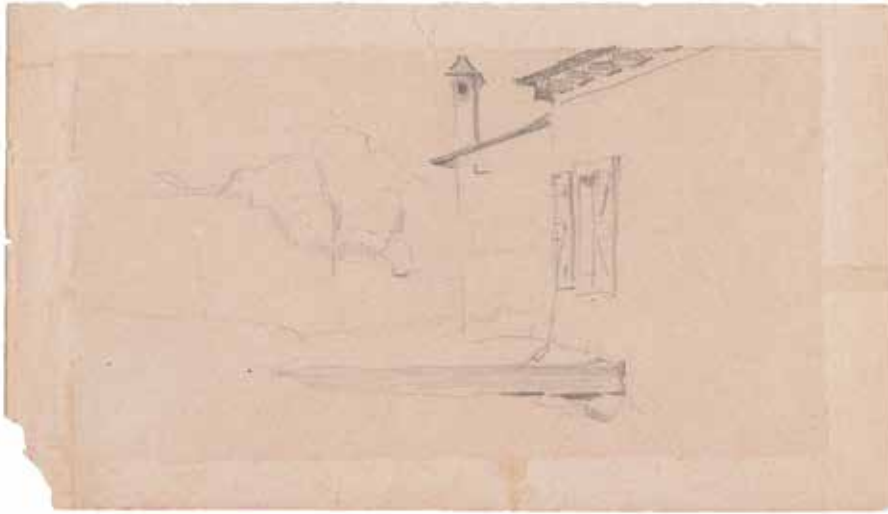
18. DAMA ARRODILLADA
[Es reverso del N.º 17]
1872-73
12 x 8 cm.
Lápiz/papel (hoja de cuaderno suelta).



19. CASA EN UN ALTOZANO
1872-73
12 x 8 cm.
Lápiz /papel (hoja de cuaderno suelta).



20. HUERTANA DE MURCIA, ARRODILLADA, CON SU HIJO
1872-73
12 x 8 cm.
Lápiz/papel (hoja de cuaderno suelta).



21. CASA RURAL CON LA VENTANA ABIERTA
1872-73
12 x 8 cm.
Lápiz/papel (hoja de cuaderno suelta).



23. DAMA MEDIEVAL CON LOS BRAZOS SEPARADOS
(OFELIA)
H. 1871
12 x 8 cm.
Lápiz/papel (hoja de cuaderno suelta).



22. APUNTE DE PERSONAJES
1873
12 x 8 cm.
Lápiz/papel (hoja de cuaderno suelta).

¿Preparatorio, el de la izquierda, para el "Evangelista San Juan"?
¿Preparatorio, el del centro, para "Santa Margarita y el dragón"?



24. ESTUDIO DE TELAS

H. 1870

Lápiz blando y clarión/ papel gris azulado
30 x 23,6 cm.

¿Estudio preparatorio para los ropajes de una de las bailarinas de la "Alegoría de la Danza" pintada por Rosales en el palacio de los Marqueses de Portugalete ?



25. RETRATO DE UN CABALLERO DEL SIGLO XVII (¿COPIA?)

H. 1861
Lápiz blando/papel verjurado
10 x 8 cm.

*Pudiera tratarse de la copia de algún autorretrato de un pintor del siglo XVII, vuelto el rostro para mirar al espejo.
Procede del antiguo Fondo Juan Miguel Comba Santonja (biznieto de Rosales) y Maite Gutiérrez Otero.*



26. CORONA PARA LA IMAGEN DE LA VIRGEN DE LA FUENSANTA

1873
Lápiz/papel
14 x 8 cm.

Es uno de los escasísimos diseños de orfebrería conocidos de Rosales. Cf. JUAN ANTONIO LÓPEZ DELGADO: "Eduardo Rosales en Murcia". Murcia, Museo "Ramón Gaya" y Excelentísimo Ayuntamiento, 1999, págs.26-27 y 30-34.- JOSÉ LUIS DÍEZ ET ALII: "Eduardo Rosales [1836-1873]. Dibujos. Catálogo razonado". Santander, Fundación Marcelino Botín, 2007, tomo I, pág. 490, Núm. 808 ; t. II, lám. en la pág. 803.

1
Y
Iruñ. Julio. 18.
69.

Querido Ramon, aqui nos ha
nuestro detenido un dia por q los bues de
Vea no llegaron por ahora a S. Sebastian y
he preferido esperar aqui donde hay un correo
en quince Maximina esta algo mas distan-
da. Llegamos aqui antes de ayer y estamos
hasta el 25, de mañana q nos pueden contestar a
la fonda de trape: donde estamos. desde
Nauellate en la encargandote por encarga-
na a Mercedes y nos digan por despacho a
S. Sebastian si estaba buena para Maximina
esta en mucha ansiedad por q no sabemos de
ellos hace mucho tiempo: apenas llegamos a
qui envia a S. Sebastian preguntando por el
despacho y hoy me contestan q no hay nada

27. CARTA DE ROSALES ESCRITA EN IRÚN
15 de Julio de 1869

Tres carillas
Destinatario: su hermano Ramón.

Iruñ. Julio. 20.
69.

Querido Fernando: el dia 8 salimos
de Roma y en un tiempo amable llegamos
a Marsella: yo tenia mucha ansiedad alatra-
veria por Maximina, por tener tenido tal
muerte q no se measi en tubo la misma sus-
tancia, al contari q ha sido la mejor del
viaje: despues ha seguido bien pero por
tarda el calor me ha dado muy malos ratos
por que aquele terrible y en aquella dia
Nuestra intencion es continuarse a S. Seba-
stian, pero no hallandose en dicho punto toda-
via los bues de Vea me hemos detenido aqui
un dia donde tengo muchos amigos y Ma-
ximina esta muy contenta y muy obsequi-
ada el 23, vamos a S. Sebastian alli dejare
a Maximina a buena hora y en seguida
encargandose me encarga particion de abe-
nos tomar q queda q se de llega por
to sea en tengamos algun cosa de calen-
te y relevanza a ver si hecan al mundo
sus facciones me q hequidna en nacido a
esta atmosfera: en q nuestra ida si llega

28. CARTA DE ROSALES ESCRITA EN IRÚN
20 de Julio de 1869

Casi carilla y media, de las cuatro de la carta, ocupa la de Maximina, su esposa.
Destinatario: Fernando Martínez Pedrosa, cuñado de Rosales.

Julio. 29

Querida mía: recibí tu primera
carta amirada como muestra feliz llegada
a ella y entretanto poniendo las cosas en una
decencia, no quisiera que esta carta se hubiera
extraviado: ayer recibí tu segunda ya
ella entretanto muy muy de prisa por la
falta de tiempo: las noticias que me das
respecto a vosotros me han alegrado mu-
cho y me ha dado gusto el saber de que ha-
béis ganado muchísimo, por los negocios
y aun por la fuerza mas ventajosa que la de antes
en el campo y la celebracion de la guerra: a
veces me viene a traer a la memoria una
quinquecentos y años de la guerra que
y la batalla como en el invierno; se aplica
a veces a no decirnos esto y que la vida
el aire y el sol que se trabaja de perpendicular: y
te ha pasado el retrato: esta muy sencilla

Panticosa, 29 de Agosto de 1869.

Querida Maximina: hoy recibí
tu segunda carta, me da gusto que sea algo
mejor de tus males del estomago y de ellos
me alegro infinitamente: me gusta mucho que
no empieces a marchar a Madrid y desde
hoy espero que en esto ni aun me faltan las
noticias diarias, tu caso y las noticias de
toda y me da gusto ver que las cosas van
bien al tener dia y noche a las
mías.

Hoy muy temprano fin: anoche se
vieron unas tempestades de repente, estando el
cielo estrellado y perfectamente limpio de
nubes, esto era a las 9 y 1/2 horas y yo me
retire a la habitacion, pues a las 10 y 1/2
habia una de truenos, relampagos, lluvia
granizo, agua a torrentes, y parecia ser como
el mundo abajo: es muy extraño lo que
sucede, la noche es muy tranquila y serena.

29. CARTA DE ROSALES ESCRITA, PROBABLEMENTE,
EN MADRID
25 Julio de 1870?

Cuatro carillas
Dirigida a su esposa Maximina.

30. CARTA DE ROSALES ESCRITA EN PANTICOSA
2 de Agosto de 1869

Tres carillas
Destinataria: su esposa Maximina.

Fuencanta. Abril 14/72

+ Querido Gabriel: recibo tu
última del 21. del pasado, por ella me
entrei gueto y tu familia notenan su
sidad y se celebraron: nosotros todavía por
aquí e independiamt. punto que el tiempo
no entra en caja: casi todo los dias se
levantan raris buccanos finis que me
tortan mucho y temo q' estora general
punto que mis muchos a no moveme: a
demas he tenido una pequeña novedad
q' espero no parara adelante pero que
me presenpa: baje unos montes dias a
una banca de la Mienta a pintar unos
mutillos y me pare muy largos rato se
tado a la sombra y sin moveme embido

33. CARTA DE ROSALES ESCRITA EN LA FUENSANTA
14 Abril 1872

4 carillas
Dirigida a Gabriel Maureta, pintor, amigo fraternal y, a la postre,
albacea de Rosales.

Carril de San Agustín 14 San Basa
la.

Querido Fernando: estamos bien
pero el epito no ha respondido a la
esperanza del viaje: muchos tus-
pernos y mil dificultades se me
presentan por la opinion de mi
grandes cuadros por falta de local
a proposito: nuestra estancia en la
Fuencanta se agrio por ~~la~~ difi-
tades q' puso el cabildo por ceder
me el local q' es un salon de ellos,
creacion diplomatica y de competencia
en la Comision q' male ofrecio
yama de este el robes del Santuario
asunto a las mugeres, Maximina se
puso mala y a los 7 dias de haber

34. CARTA DE ROSALES ESCRITA EN MURCIA
17 Enero 1873

De las 4 carillas del papel, dos utiliza Maximina, su esposa, y dos
Rosales.
Destinatario: Fernando Martínez Pedrosa, primo y cuñado de
Rosales.

Murcia. M. 26/13.

Amigo Comba: ayer recibí por el Sr. Iribari la paleta, pombres y barmin y llegaron perfectamente y ledos a V. las más afectuosas gracias por el cuidado que ha puesto al remitirme.

Recibí anteriormente su respuesta ya ella me entretiene porque no recordaba sus cosas: siento el incómodo de V. por los trabajos que yo le deseo, no sea tanta V. de maricada y tenga cuidado con el trabajo más que lo que fueran le permitiera que por experiencia si lo que leceser del trabajo destorpe.

Nosotros aquí, aparte del contra

Totana. Murcia. 11/73.

Querida Maximina: como venias en la de ayer por la jornada de la jineteji la tengo antes de hechar y la misa en el Conci: hoy espero otro tanto por el Conci en reparte por la tarde y la cantar novena hasta el día sig. pero tengo que bajar ya la misa escrita, porque no me da tiempo a volver a casa esta de lazo del pueblo: al anocheiré darme la vuelta a ella por la misa de las cantas, cenando de. hasta las 10, ni más ni menos que en casa: hoy el tiempo amaneció despejado el día está hermoso, esta mañana no nos dimos un buen paseo, pero el sol caliente de mañana por fortuna habíamos tomado paraguas: la falta de noticia de Ramon me tiene muy disgustado o sea he perdido alguna carta o el está enfermo: hoy le vuelvo a escribir: a plaudir

35. CARTA DE ROSALES ESCRITA EN MURCIA

24 Enero 1873
17 x 11 cm.

Hoja suelta, papel marquilla, escrita a tinta por ambas caras.
Dirigida a J. Comba.

36. CARTA DE ROSALES ESCRITA EN TOTANA (MURCIA)

11 Marzo 1873
17 x 11 cm.

Hoja suelta, papel marquilla, escrita a tinta por ambas caras.
Destinataria: su mujer Maximina.

Murcia, Marzo. 26/73.

Amigo Comba: recibi su carta de h. agradecido en buena medida. Aueba mucho a ser posible en tan pronto como pensabamos porque ya tenia un dia no ando bien y he tenido q' impedir mis trabajos: pero a corto el tiempo se arregle y se podra continuar y despachar pronto.

Ya apetece a h. un febo: si mañana el Sr. Duobai intente de ambulatorio en esta linea y quisiera tenerme la molestia de ir a casa a la quinta me hame un gran favor: el encargo sera un sobretodo p' mi q' me sirva de abrigo para ir a casa y me sirva de modo q' pueda ir a casa y no me sea necesario ir a casa.

Me alegro de que a h. intente en

Madrid.

J. D. Juan Comba

Herman Cortes. = L. = 2.º




37. CARTA DE ROSALES ESCRITA EN MURCIA

26 de Marzo de 1873
22 x 13 cm.

Dirigida a Juan Comba
Hoja suelta, papel marquilla, escrita
a tinta por ambas caras.

Conservada en su sobre y con el sello de franqueo.
El destinatario ha escrito a lápiz en dicho sobre lo siguiente:
"Última carta que me escribió mi maestro".

Juegos florales.
Murcia
1873.

He sabido sido elegido
V. B. jurado por los opositores
a los premios de pintura
según consta en el reverso
de los sobres enviados que en
deposito guarda con efecto
el notario D. Juan de la
Cruza de los manifestatos
a V. B. a fin de que por lo
de las cosas si alguna to-
mas este traslado como
por el cual le felicito.

Para efecto de ser jurado
de recibo de Madrid
los nombres presentados
que he remitido a los

38. CARTA DE JAVIER FUENTES Y PONTE A ROSALES

Murcia 16 Abril 1873
4 carillas de h. doble de carta.
A tinta china
20,5 x 15 cm.

Fuentes y Ponte fue amigo de Rosales en Murcia y organizador en
ella de los primeros Juegos Artístico-literarios.

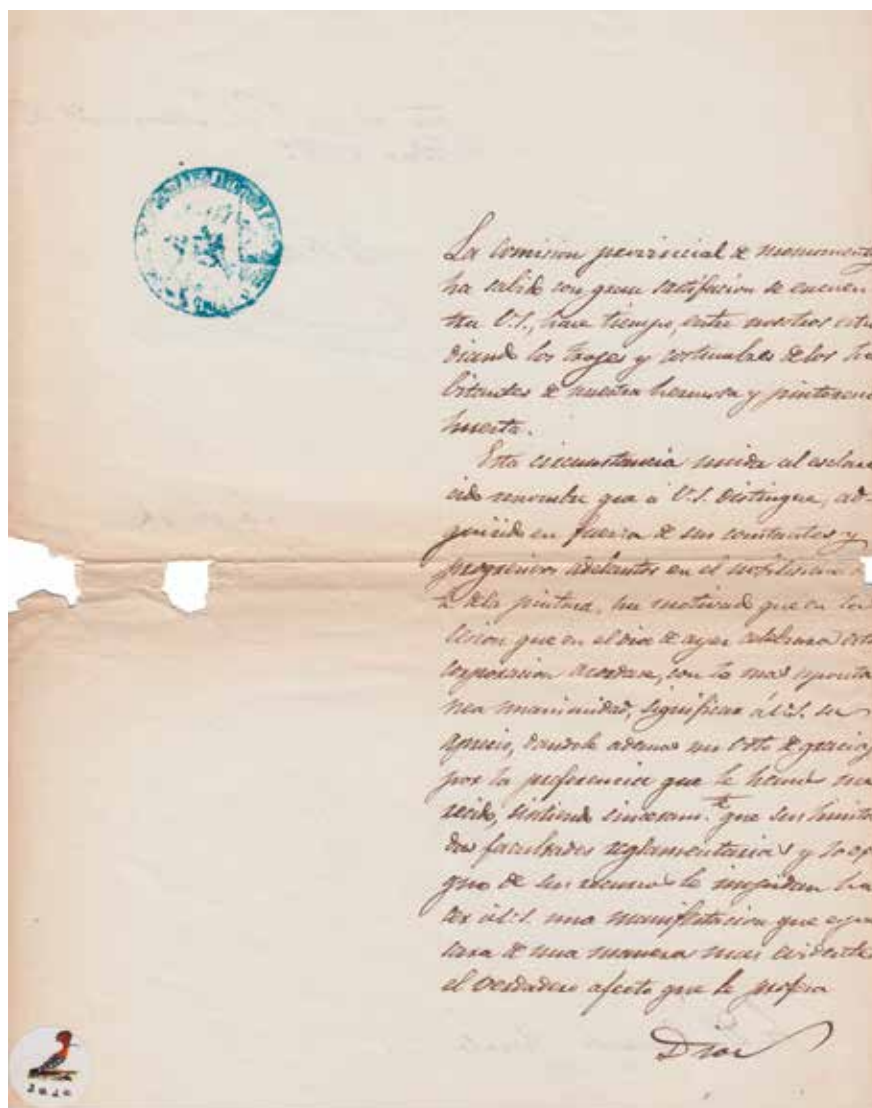
Jaca. Agosto 10/73.

Querida Maximina: hoy he recibido
sin noticias tuyas y va de martiología
y me da esto lo peor sino que no los veo el
fin; ultimamente ya tedece q' aqui se pue-
tra carta, con que espero que no me hagan
desesperar mucho: decidí darte me quedo a
qui uno día, el calor sigue siendo fuerte
sino, ya sufro mucho por causa de él, pero
a veces vienen ráfagas de aire Norte, fresco y
las gentes del país dicen q' es prudente
en referencia la atmósfera; y marchandome
de aqui, donde me dirigiria si estuviera mas
fresco y en mejores condiciones? El calor de
bedesei muy general y donde vaya lo
encontrare y tal vez mas fuerte: ademas, es-
tan encantados mirandote con exaltación
pensar, p' cuidar a un enfermo, aqui
tengo amigos y conocidos, el medico q' es
un angelote me me quita del lado, y

39. CARTA DE ROSALES ESCRITA EN JACA

10 Agosto 1873
2 carillas escritas en 1 h. de 20x13 cm.
Tinta sepia

Destinataria: su mujer, Maximina.



40. CARTA A ROSALES DE LA COMISIÓN PROVINCIAL DE MONUMENTOS DE MURCIA PERSONIFICADA EN D. GERÓNIMO ROS Y D. JOSÉ BELMONTE VICO
Murcia, 28 de Febrero de 1872
26 x 21,5 cm.



La Sra Carlota Rosales

Mi distinguida amiga: Mañana
^{domingo} a las 3 de la tarde en el paseo
de Recoletos frente a San Pascual
se celebrará el acto de descubrir la
estatua de tu ilustre padre, con
que en esta profrenta está el
nombre de V. y de tu esposa. Me
permite mandarle esta carta
para que lo sepa V. por partida
doble y nos de V. la gran satisfacción
de asistir con un distinguida
señorita

41. CARTA DE RAMÓN PULIDO A CARLOTA ROSALES

Madrid, 15 Diciembre 1922
Membrete del Círculo de Bellas Artes
2 carillas, a tinta

El Monumento a Eduardo Rosales, en el madrileño Paseo del Pintor Rosales, fue iniciativa del citado Círculo de Bellas Artes de Madrid. Se inauguró el 16 de Diciembre de 1922 en el Paseo de Recoletos, frente al número 13, bajo la glicina del paseo. Abandonado lastimosamente durante la guerra civil y hasta 1962, fue instalado en el emplazamiento actual.



42. FOTOGRAFÍA RETRATO DE EDUARDO ROSALES

1860
Papel albúmina

Retrato fotográfico "carte de visite".

*A tinta, en el reverso, la hija del Pintor ha escrito : "Retrato de Eduardo/ Rosales en 1860
envi/ado a su hermano Ramon/ Certifica la hija/ Carlota Rosales (rúbrica)".*

El Pintor, con media melena, mosca y bigote, viste levita oscura y bombín.

Álbum fotográfico familiar de 15,5 x 12. Cuero repujado. Broches de metal. De época.



43. FOTOGRAFÍA RETRATO DE EDUARDO ROSALES

Sin año
Papel albúmina

Retrato fotográfico "carte de visite"

Impresión tipográfica en el reverso: "E. JULIÁ/ Fotografo/ PRÍNCIPE, 27 / MADRID".

Álbum familiar cit.

Busto en óvalo. El Pintor, con bigote y barba.



44. FOTOGRAFÍA RETRATO DE EDUARDO ROSALES

Sin año
Papel leptográfico

Retrato fot° "carte de visite"

Al pie del anverso, inscripción: "LEPTOGRAFIA LAURENT / CARRERA S. GERONIMO MADRID".

Impresión tipográfica en el reverso:

"PROCÉDÉ LEPTOGRAPHIQUE / SYSTÈME PERFECTIONNÉ PAR J. LAURENT / MADRID, 39, Carrera Sn. Geronimo, / Paris, 90, Rue de Richelieu. [Adornito] Se conservan las negativas de todos / los retratos ; de una tarjeta se puede / hacer un retrato de tamaño natural".

Fot. en busto, casi de perfil. El Pintor, con bigote y barba en punta.

Álbum fam. cit.



45. FOTOGRAFÍA RETRATO DE EDUARDO ROSALES

Sin año
Papel lept.

Retrato fotº "carte de visite"

De cuerpo entero, el Pintor apoya su mano izquierda en un sillón forrado de terciopelo.



46. FOTOGRAFÍA RETRATO DE EDUARDO ROSALES
Sin año
Papel albúmina

Retrato foto "carte de visite"

Anverso, al pie: "J. Laurent Fotog."

Reverso: "[Escudo Real] J. LAURENT/ FOTOGRAFO DE S.M. LA REINA / y de SS. AA. RR. LOS / SS. INFANTES DE ESPAÑA 39. Ca-rrera de S.Geronimo MADRID".

Álbum cit.

Busto, casi de perfil. Rostro muy reconcentrado y melancólico y con la levita y el chaleco desabrochados.



47. FOTOGRAFÍA RETRATO DE EDUARDO ROSALES
Sin año ¿1857?
Papel de albúmina

Reverso: "STAB - FOTOGRAFICO/ MARIANNECCI/ ROMA/ Via Margutta 49".

Recortada en sus extremos para ajustarla seguramente a algún marquito.



48. FOTOGRAFÍA RETRATO DE ROSALES, SU HERMANO RAMÓN Y UN AMIGO
17 x 12,5 cm.
H. 1857

Fotografía anónima que ha sido recortada en su parte izquierda, la de otro u otros personajes representados en el grupo.

49. FOTOGRAFÍA RETRATO DE EDUARDO ROSALES
S.f.- Soporte/ cartulina
21 x 15 cm.

Fot. de Gonzalo Langa.- Fuencarral, 2, Madrid.

Busto casi de perfil, con cuidada barba corta y poblado bigote.



FOTOGRAFIA
DE
GONZALO LANGA
Paseo de Recoletos, 2, Madrid



50. FOTOGRAFÍA RETRATO DE EDUARDO ROSALES
1873
Papel de albúmina
Autor : LAURENT
30X23, ovalada, y en marco dorado artístico, semejando madera,
de época.



51. FOTOGRAFÍA DE MAXIMINA MARTÍNEZ,
ESPOSA DE ROSALES
1873
Papel de albúmina
Autor : LAURENT
29X22

*Hace juego con la del marco anterior, pero éste en
madera. Antigua colección Juan Miguel Comba/Maite
Gutiérrez Otero.*



52. FOTOGRAFÍA DE MAXIMINA, MUJER DE ROSALES

S. f. ¿Primavera de 1869?
Papel de albúmina

Retrato fotº "carte de visite"

Reverso: [Sobre paleta de pintor:] FERRANDO PHOTOGRAPHIC STUDIO /11. Bocca di Leone. ROMA".

De cuerpo entero



53. FOTOGRAFÍA DE MAXIMINA, MUJER DE ROSALES

S.f. ¿Hacia 1870?
Papel de albúmina

*Anverso : impresión tipográfica al pie, sobre el cartón-soporte:
"FERRANDO/ PHOTOGRAPHIC STUDIO /11. Bocca di Leone.
ROMA".*

Como la anterior, del Álbum fam. cit.

*Sólo cabeza y hombros. Tocada con la misma mantilla e idéntico
peinado, añade la nota españolísima del desplegado abanico.*



54. FOTOGRAFÍA DE MAXIMINA, MUJER DE ROSALES
*Se trata de la misma fotografía, pero ampliada la figura - en óvalo esta vez - hasta tres cuartos y de tamaño 14x10 cm.
 Soporte cartón bajo el papel de albúmina.
 Sin referencia tipográfica alguna en anverso ni reverso.*



55. FOTOGRAFÍA DE MAXIMINA Y SU HIJITA ELOÍSA
 1871
 Papel albúmina
 Anverso : "E. JULIA. MADRID".
 Reverso : "[Emblema-escudo de la Sociedad Económica Matritense y Medallas conmemorativas:] E.JULIA/
 FOTÓGRAFO/ 27, PRINCIPE, 27/ (Hoy de Izquierdo)/ MADRID".
 Esa hija, la primera de Maximina y Rosales, murió a los dos años, cuatro meses y dos días de su edad.



56. FOTOGRAFÍA DE CARLOTA ROSALES, HIJA DEL
ARTISTA
S.f.
Papel de albúmina

*Anverso : sin pie
Reverso: en blanco
De más de medio cuerpo
Álbum familiar cit.*



57. FOTOGRAFÍA DE MAXIMINA CON SU HIJA CARLOTA
S.f.
Papel albúmina

*Sin impresión tipográfica alguna
Álbum familiar cit.*



58. FOTOGRAFÍA DE CARLOTA ROSALES

S.f.
Papel de albúmina

Retrato fotográfico de "carte de visite"

Busto

Anverso : Impresión tipográfica: "Suscipj ROMA"

A tinta, la propia Carlota ha escrito: "A mi querido tío. C. Rosales"

Reverso : [Coronita y filacteria :] "L. Suscipj/ Via Condotti 48./ ROMA"

Álbum fam. cit.



59. FOTOGRAFÍA DE CARLOTA ROSALES

S.f.
Papel de albúmina

Retr. fotº de "carte de visite"

Sin impresión tipográfica alguna

De más de medio cuerpo, la retratada sujeta un ánfora con la mano derecha.

Álbum cit.



60. FOTOGRAFÍA DE CARLOTA ROSALES

S.f.
Papel de albúmina

*Con el mismo atuendo que en la anterior, si allí de perfil, en ésta mira a la cámara.
Álbum cit.*



61. FOTOGRAFÍA DE CARLOTA ROSALES

*Idéntica a la del N.º 52
También en su anverso, al pie y a tinta, Carlota ha escrito: "A mi queridísima Carmen. C. Rosales".*



62. FOTOGRAFÍA DE MIGUEL SANTONJA CANTÓ

Papel de albúmina sobre cartón
16 x 10

*Esposo de Carlota Rosales (1859-1940).
Profesor de Armonía en el Conservatorio de Música y Declamación,
de Madrid, pensionado de mérito en Roma y autor luego de más de
30 zarzuelas estrenadas y de una ópera, "Juliana", premiada, pero
que no llegó a representarse.*



63. FOTOGRAFÍA DE LA FAMILIA MARTÍNEZ PEDROSA

S.f.
Papel albúmina

*Anverso : impresión tip.: "E. JULIÁ. MADRID".
Reverso : [Emblema-escudo de la Sociedad Económica Matritense y
Medallas conmemorativas :] "E. JULIÁ / FOTÓGRAFO/27, PRINCI-
PE,27/(Hoy de Izquierdo)/ MADRID".
Álbum fotº fam.*



64. FOTOGRAFÍA DE JOAQUINA BLANCO

S.f., h:1865
Papel albúmina

Anverso-pie : "J.Laurent Fotog."

Reverso : [Escudo Real:] "J.LAURENT/FOTOGRAFO DE S.M. LA REINA/ Y DE SS. AA. RR. LOS/ SS. INFANTES DE ESPAÑA/39, Carrera de S. Geronimo/ MADRID".

Se trata de la Sra. D^a Joaquina Blanco Granmenster, esposa de D. Blas Martínez Pedrosa Gaona, padres de Maximina, mujer de Rosales.

Álbum fotog. Fam. cit.



65. FOTOGRAFÍA DE MERCEDES MARTÍNEZ

S.F.
Papel de albúmina

Anverso-pie : "J. Laurent Fotog."

Reverso : [Escudo Real] "J. LAURENT/FOTOGRAFO DE S.M. LA REINA/ y de SS. AA. RR. LOS/ SS. INFANTES DE ESPAÑA/ 39, Carrera de S. Geronimo/ MADRID.

Retrato fot^o de "carte de visite".

Se trata de Mercedes Martínez Blanco, hermana de Maximina y cuñada, por tanto, de Rosales.

Álbum fot^o fam. cit.



66. FOTOGRAFÍA DE FERNANDO MARTÍNEZ PEDROSA
S.f.
Papel albúmina

Retrato fotog. de "carte de visite"

Busto

Anverso : impresión tipográfica (al pie): "E. JULIA".

Bajo el óvalo de la foto, a tinta, esta dedicatoria: "A su muy querido primo Eduardo Rosales, Fernando".

Reverso: "E. JULIA/ EDITOR DE LA GALERIA/ de/ Españoles Célebres/ Cº de la Visitacion N.º 1./ MADRID".

Se trata del periodista y dramaturgo Fernando Martínez Pedrosa, hermano de Maximina y, por ende, cuñado de Rosales. También era su primo.

Album fotº cit.



67. FOTOGRAFÍA DE FERNANDO MARTÍNEZ PEDROSA
A. 1864
Papel albúmina

Retrato fotogrº de "carte de visite"

Busto, casi de perfil

Iguals anverso y reverso que los de la fotografía anterior. Bajo el retrato, a tinta, esta dedicatoria: "A su primillo Eduardo/ Fernando/ Madd. 31 Octe. 1864".

Album familiar cit.



68. FOTOGRAFÍA DE FERNANDO MARTÍNEZ PEDROSA

S.f.
Papel de albúmina
15,5 x 11 cm.

En anverso: impresión tipográfica al pie : "M. ALVIACH/ PUERTA DEL SOL 14 . MADRID".

Busto



69. FOTOGRAFÍA DE LUIS ÁLVAREZ CATALÁ

S.f.
Papel de albúmina

Retrato fotogr° de "carte de visite"

Busto

Anverso : impreso al pie : "E. JULIÁ. MADRID".

Reverso : impr. tip.: "E. JULIÁ/ FOTOGRAFO/ PRINCIPE.27./ MADRID".

A continuación, esta dedicatoria autógrafa, a tinta : "a su querido Eduardo recuerdo Luis [rúbrica]".

Se trata del pintor Luis Álvarez, que acompañaría a Rosales y a Palmaroli en el primer viaje a Italia de nuestro Artista, emprendido el 11 de Agosto de 1857.

Album fam. cit.



70. FOTOGRAFÍA DE GABRIEL MAURETA

S.f.
Papel albúmina

Retrato fotogr. de "carte de visite"

Anverso: blanco al pie, sin impresión tipográfica

Reverso: [Escudo nobiliario de los "Fratelli d'Alessandri"] ROMA 65, Via del Babuino / DIRITTO DI PROPRIETÀ / per i ritratti originali/ DI/S.S. PIO IX/ E DE DISTINTI PERSONAGGI./ [rayita] / VEDUTE DI ROMA/ Stereoscopi instantanei/ etc."

Se trata de Gabriel Maureta, pintor, amigo fraternal y, a la postre, albacea testamentario de Rosales.

Álbum cit.



71. FOTOGRAFÍA DE VICENTE PALMAROLI

A. 1862
Papel albúmina

Retrato de "carte de visite"

Anverso, al pie: imp. tipog.: "J. Laurent Fotog."

Reverso: [Escudo Real] "J. LAURENT,/ FOTOGRAFO DE S.M. LA REINA/ y de SS. AA. RR. los/ SS. INFANTES DE ESPAÑA/ 39, Carrera de S. Geronimo,/ MADRID".

En este mismo reverso, el retratado ha puesto, a tinta, la siguiente dedicatoria: "A mi queridísimo Eduardo en señal del cariño indecible que le tiene su Vicente [rúbrica]. Madrid 25 Sbre. 1862".

Se trata, en efecto, de Vicente Palmaroli, pintor, amigo muy antiguo y fraternal del gran Rosales.

Del álbum fotogr. cit.



72. FOTOGRAFÍA DE VICENTE PALMAROLI

A. 1870
Papel de albúmina

Retrato fotog.º de "carte de visite"

Anverso, al pie : impr. tip.:"J.Laurent Fotog."

Reverso: [Escudo Real] "J. LAURENT./FOTOGRAFO DE S.M. LA REINA/ y de SS. AA. RR. los/SS. INFANTES DE ESPAÑA/39, Carrera de S.Gerónimo,/ MADRID".

En ese mismo reverso, alguien (parece letra de Carlota Rosales) ha escrito : "Vicente Palmaroli/ Pintor/ 1870".

Retrato fotográfico de casi cuerpo entero, enlevitado, del pintor y amigo de Rosales Vicente Palmaroli.

Del álbum fotog.º familiar



73. FOTOGRAFÍA DE VICENTE PALMAROLI

S.f.
Papel de albúmina

Ninguna impr. tip. en anverso ni reverso

Retrato fot. de "carte de visite"

De medio cuerpo, arrebujado el pintor en su capa española y sosteniendo en la mano derecha el resto no fumado de un puro habano. Falta de un trozo (ángulo superior izquierdo).

Del álbum fam. cit.



74. FOTOGRAFÍA DE VICENTE PALMAROLI

S.f.
Albúmina sobre cartón
13 x 10 cm.

Ninguna impr. tipográfica en anverso ni reverso

*Casi de cuerpo entero, el pintor ha sido como sorprendido en su estudio pintando y mira con cierto gesto de complicidad al objetivo.
Regalo de Maite Gutiérrez Otero, viuda de Juan Miguel Comba.*



75. FOTOGRAFÍA DE JUAN COMBA

A. 1899
Papel de albúmina sobre cartón
16 x 11 cm.

Al pie, impr.: Retrato Album/ M. HEBERT, FOT. CALLE DEL BAÑO, 2, 3º

En el reverso: P.M. HEBERT/ FOTOGRAFO/ DE / SS. MM. Y AA.RR./ Calle del Baño, 2, 3º/ MADRID.

Se trata de D. Juan Comba, discípulo predilecto de Rosales. Vivía en Madrid, calle de Hernán Cortés, 4, 2º.



76. FOTOGRAFÍA DE ANTONIO LÓPEZ ALMAGRO
S.f. (años 60 del siglo XIX)

*Retrato fotog. de "carte de visite"
Posa sentado, casi de perfil, y mira al objetivo.*

*Tomada en el estudio del fotógrafo de Cámara de Isabel II César Baroja, en la calle del Príncipe Alfonso, de Murcia.
Compositor murciano amigo de Rosales. Éste lo pintó en 1872 de busto de tres cuartos.*



77. FOTOGRAFÍA DE ANTONIO LÓPEZ ALMAGRO
S. f. (años 60 del siglo XIX)

*Retrato en formato "carte de visite"
Posa sentado, apoyando el brazo izquierdo en una mesa y la mano de ese lado en la mejilla.*

En el citado estudio de César Baroja (Murcia).



78. FOTOGRAFÍA DE LÓPEZ ALMAGRO CON UN GRUPO DE AMIGOS

S. f. (h. 1870)
Papel de albúmina sobre cartón
20 x 14 cm.

*Ninguna impr. tipogr. en anverso ni reverso
Almagro es el primero a la izquierda de los sentados.*



79. FOTOGRAFÍA DEL DUQUE DE SESTO

*[Reverso:] "CONDE DE VERNAY / FOTÓGRAFO DE S.M."
Álbum fotogr. familiar cit.
Don José Osorio de Silva, Duque de Sesto y Marqués de Alcañices (1825-1909).*



80. FOTOGRAFÍA DEL DUQUE DE FERNÁN-NÚÑEZ

*"C. de Vernay, fotógrafo" [reverso]
Álbum fotog.º familiar cit.
Fue pintado, de cuerpo entero, en 1865 por Rosales.*



81. FOTOGRAFÍA DE LA DUQUESA DE FERNÁN -NÚÑEZ

*[Anverso:] "A. ALONSO MARTÍNEZ Y HERMANOS".
Álbum fotog.º fam. cit.
Se trata de D^a María del Pilar Osorio.*



82. FOTOGRAFÍA DE CECILIA MADRAZO CON SU HIJITA
S.f., pero 1869
Álbum cit.

*[Anverso, al pie.] "L. PIERSON. PHOT."
Mira a la niña que tiene en sus brazos, que no es otra que María Luisa, su hija, nieta del pintor Federico de Madrazo.
Cecilia fue la esposa del gran Pintor Mariano Fortuny.*



83. FOTOGRAFÍA DE LOS HIJOS DE FORTUNY
S.f., h. 1874
Álbum fotog.º familiar cit.

*[Reverso:] "...STABILIMENTO FOTOGRAFICO... DI ENRICO VERZASCHI... ROMA".
Se trata de Mariano y María Luisa, hijos de Cecilia Madrazo y Mariano Fortuny, a la edad (un poco después quizá) en que fueron pintados por su padre en el espléndido cuadro inconcluso "Los hijos del pintor en un salón japonés".*



84. FOTOGRAFÍA DE SS. MM. ISABEL II Y FRANCISCO DE ASÍS
(1830-1904 y 1822-1902, respectivamente)



85. FOTOGRAFÍA DE S.M. AMADEO I
(Turín, 1845- Turín , 1890)



86. FOTOGRAFÍA DE S.M. MARÍA VICTORIA DEL POZZO Y DE MERODE, PRINCESA DE LA CISTERNA, DUQUESA DE AOSTA, REINA DE ESPAÑA (1847-1876)



87. FOTOGRAFÍA DE S.A.R. Y FUTURO REY DE ESPAÑA ALFONSO XII (Madrid, 1857- El Pardo, 1885)



88. FOTOGRAFÍA DE S.M. ALFONSO XII



89. FOTOGRAFÍA DE RAMÓN MARÍA NARVÁEZ (Loja, Granada, 1800-Madrid, 1868)

Militar y político español



90. FOTOGRAFÍA DE ANTONIO ROS DE OLANO
(Caracas, 1808-Madrid, 1886)

Militar, político y escritor español



91. FOTOGRAFÍA DE SALUSTIANO DE OLÓZAGA (Oyón,
Logroño, 1805-Engbien, París, 1873)

Embajador, político y académico español



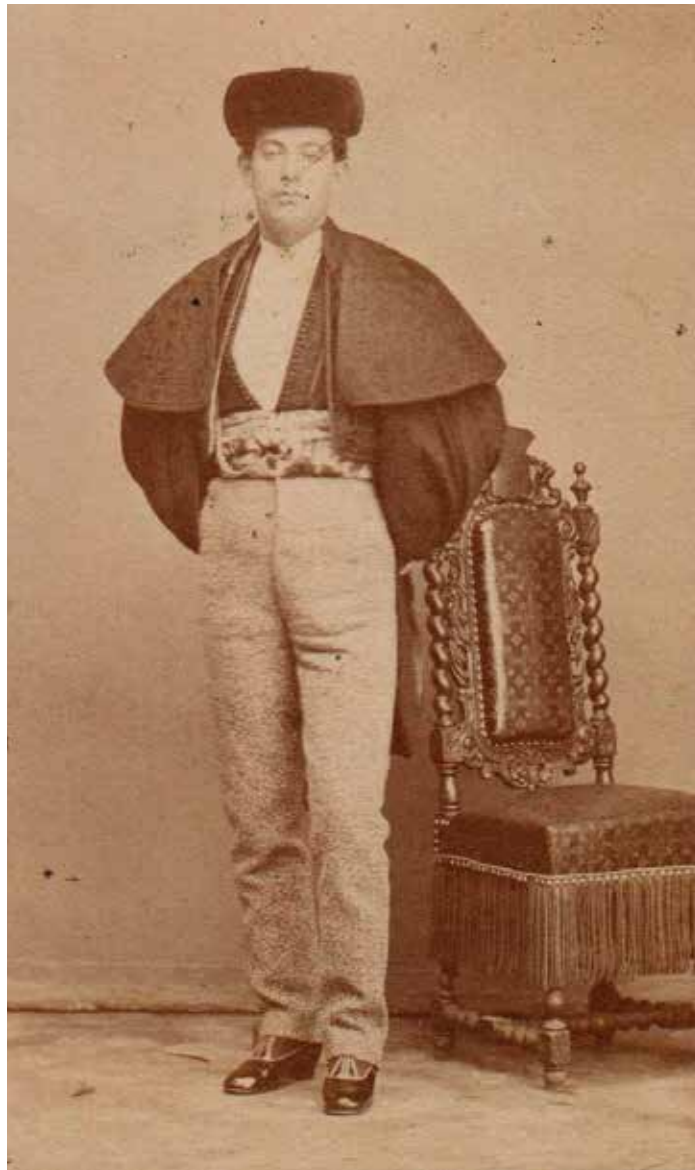
92. FOTOGRAFÍA DE PRÁXEDES MATEO SAGASTA
(Torrecilla de Cameros, Logroño, 1827-Madrid, 1903)

Político español



93. FOTOGRAFÍA DE ADELINA PATTI
(Madrid, 1843- Craig-y-Nos Castle, Gales, 1919)

Cantante



94. FOTOGRAFÍA DE ANTONIO SÁNCHEZ "EL TATO"
(Sevilla, 1831-Sevilla, 1895)

Torero

[Los números 95-103, que vienen a continuación, son fotografías originales que hizo Jean Laurent a cuadros y pinturas de Eduardo Rosales.]



95. "MUCHACHA AL SALIR DEL BAÑO" O "DESNUDO DE MUJER"
S.f.
22 x 12 cm.
Papel de albúmina sobre cartón

Del álbum familiar que perteneció a Juan Miguel Comba Santonja, biznieta de Rosales, y su esposa María Teresa Gutiérrez Otero.



96. PRESENTACIÓN DE D. JUAN DE AUSTRIA AL EMPERADOR CARLOS V,

EN YUSTE

S.f.

25 x 15,5 cm.

Papel de albúmina sobre cartón

J. Laurent y Cia. Madrid

Del álbum cit.



97. ALEGORÍA DE LA MÚSICA

A. 1895

39 x 26,5 cm.

Papel de albúmina sobre cartón.

El original (acuarela/papel de h.1870), "modellino" definitivo pintado por Rosales para el Salón de Música del desaparecido palacio de los Marqueses de Portugalete en Madrid, sólo es conocido (pues que debieron perderse las pinturas de Rosales tras la demolición del palacio, sito en el solar que hoy corresponde al N.º 54 de la calle de Alcalá) por esta espléndida fotografía tomada poco después de su fecha por Jean Laurent (cliché n.º 1247).

Antigua propietaria : Maximina Martínez Pedrosa

Al pie : "E. ROSALES.-1247.- Esquisse d'un plafond" [impresión tip.]

Con letra ológrafa de Maximina, a tinta, en el ángulo inferior derecho, lo siguiente : "Al amigo Santonja/ la viuda de Rosales [rúbrica]".

Del álbum cit.



98. DIBUJO PREPARATORIO PARA EL CUADRO " MUERTE DE LUCRECIA"

41 x 29 cm.
Papel de albúmina sobre cartón

Sin inscripción tipográfica alguna

El original (carboncillo y clarión / papel [dos papeles pegados] [cuadrículado]) es el "modellino" más definitivo conocido hasta ahora para la "Muerte de Lucrecia" (Madrid, Museo Nacional del Prado [P-4613], O / L 258x 347).

Del álbum cit.



99. "MUERTE DE LUCRECIA"

41 x 29 cm.
Papel de albúmina sobre cartón

Impresión tip. al pie :

"E. ROSALES. - 894. - Muerte de Lucrecia. (N.º 449, premio de 1ª clase. Expon. de 1871). J. Laurent. Madrid".

Del álbum cit.



100. "VENTA DE NOVILLOS"

41 x 29 cm.
Papel de albúmina sobre cartón

[El cuadro original, fechado en 1872]

Impr. al pie :

"E. ROSALES.- 1157.- Le marché à Murcie. J.Laurent. Madrid".

Del álbum cit.



101. "NARANJERO DE ALGEZARES"

41 x 29 cm.
Papel de albúmina sobre cartón

[El cuadro original, fechado en 1872]

Impr. al pie :

"E. ROSALES .- 1277.- Un marchand d'oranges à Murcie. J. Laurent y Cia. Madrid".

Del álbum cit.



102. "TRES FIGURAS MASCULINAS VESTIDAS A LA MODA DEL SIGLO XVI"

Es reverso del N.º 94 de esta relación
41 x 29 cm.
Papel de albúmina sobre cartón

Sin impr. tip.

[El original, de h. 1872, carboncillo y clarión / papel de color, está en paradero desconocido. Se trata probablemente de ensayos luego no utilizados para algunas de las figuras del cortejo de "Doña Juana la Loca en los adarves del castillo de la Mota".]

Dibujo conocido y publicado a través de la magnífica fotografía de Laurent (cliché n.º 1221).

Del álbum cit.



103. "BURROS Y PERRO JUNTO A UN PESEBRE"

41 x 29 cm.
Papel albúmina sobre cartón
Impr. al pie :

"E. ROSALES.- 1242.- Etude d'animaux. J. Laurent. Madrid".

[El cuadro original está fechado en 1872 y la fotografía de Laurent de nuestra colección es también preciosa, por cuanto se ignora, al parecer, el paradero de aquél. En las monografías especializadas suele aparecer con título de "Estudio de animales", que se corresponde con el pie de esta foto.]

Del álbum cit.



104. FOTOGRAFÍA DE LA LÁPIDA QUE RECUERDA EN LA CALLE
LIBERTAD, 23, DE MADRID, LA CASA DONDE TUVO SU ESTUDIO
ROSALES
A. 1987
24,5 x 20 cm.

*Instantánea de "Vimagen Fotógrafos, S.A.", Madrid.
El bronce es de D. José Luis Parés y el arquitecto D. Joaquín Roldán. Se puso, como
recoge esta fotografía, el 21 de Enero de 1987, siendo Alcalde de Madrid D. Juan
Barranco, que aparece, de negro, en el centro de ella. A su izquierda, D^a Trinidad San-
tonja Rosales, viuda ya de Manuel Comba, hijo de Juan Comba, el discípulo predilecto
de Rosales.*



105. GRABADO AL AGUAFUERTE DE "MUERTE DE LUCRECIA", DE ROSALES. ORIGINAL DE GALVÁN
 En el exterior de la plancha, elipse en relieve con la inscripción "EL GRABADOR * AL AGUA-FUERTE" y, en el centro de ella, el n.º 89.

En el borde superior de la plancha, el n.º 10.
 En el inferior: "ROSALES Ptó.- MUERTE DE LUCRECIA.- GALVÁN, Gvó.- 1874".
 Dimensiones de la plancha: 28 x 22 cm.

José María Galván y Candela (1837-1899), pintor madrileño y grabador, uno de los más conspicuos del siglo XIX en su Arte.



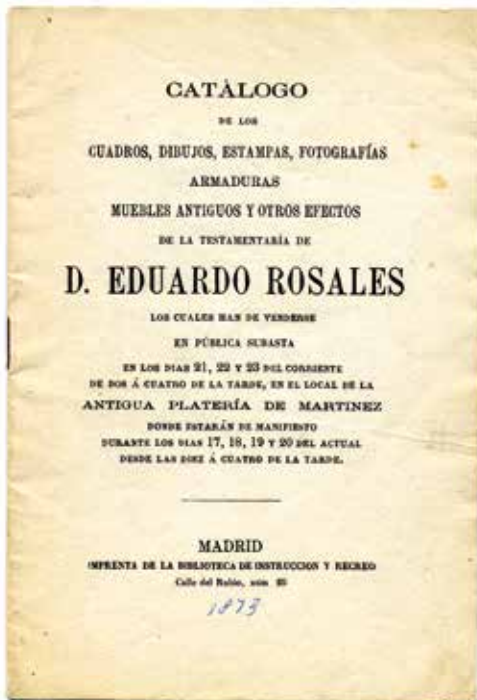
106. RETRATO DE FERNANDO MARTÍNEZ PEDROSA GRABADO POR GALVÁN SEGÚN DIBUJO DE ROSALES

Está en el libro de NUBES Y FLORES/ VERSOS/ DE/ DON FERNANDO MARTÍNEZ PEDROSA/[RAYITA]/ MADRID/ ESTABLECIMIENTOS TIPOGRÁFICOS DE M. MINUESA/ Juanelo .19, y Ronda de Embajadores/ 1873.
 - In 4º, XXI + 195 pp. contando las del Índice.
 - En la cub. ant. reza el año de 1874.
 - Portadilla.- A la vuelta, "Obras del mismo Autor".
 - Portada.- A la vuelta: "Propiedad de su Autor".
 - ["Dedicatoria:"] "Si hay un átomo de honra..".

Entre la dedicatoria impresa que precede y la biografía del autor por Manuel Juan Diana (pp.VII-XIV) hay un retrato de Martínez Pedrosa grabado por GALVÁN, según dibujo de ROSALES de 1872.
 - Prólogo, por Ramón de Campoamor (pp.XV-XXI).

Texto.

Entre las obras que el autor tiene "para publicarse" figura la de "Rosales, memorias íntimas de un pintor", que desgraciadamente no llegó a salir a la luz.

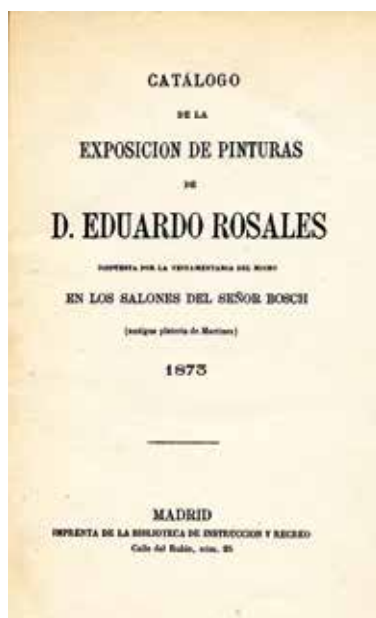


107. CATÁLOGO DE EFECTOS DE LA TESTAMENTARÍA DE ROSALES VENDIDOS EN PÚBLICA SUBASTA

CATÁLOGO/DE LOS/ CUADROS, DIBUJOS, ESTAMPAS, FOTOGRAFÍAS/ ARMADURAS/ MUEBLES ANTIGUOS Y OTROS EFECTOS/ DE LA TESTAMENTARÍA DE/ D. EDUARDO ROSALES/ LOS CUALES HAN DE VENDERSE/ EN PÚBLICA SUBASTA/ EN LOS DÍAS 21, 22 y 23 DEL CORRIENTE/ DE DOS Á CUATRO DE LA TARDE, EN EL LOCAL DE LA/ ANTIGUA PLATERÍA DE MARTÍNEZ/ DONDE ESTARÁN DE MANIFIESTO/ DURANTE LOS DÍAS 17, 18, 19 y 20 del actual/ DESDE LAS DIEZ Á CUATRO DE LA TARDE./ [rayita] MADRID IMPRENTA DE LA BIBLIOTECA DE INSTRUCCION Y RECREO/ Calle del Rubio, núm.25.
 S.a. pero de 1873
 Foll. in 8.º de 13 págs.
 Cub. ant.- v. en b.- Advertencias

Texto

Cub. post.: "Este Catálogo se reparte gratis en la antigua platería de Martínez, en la calle de Santa Catalina, tienda de colores, y en la calle de Atocha, comercio de Somavia".



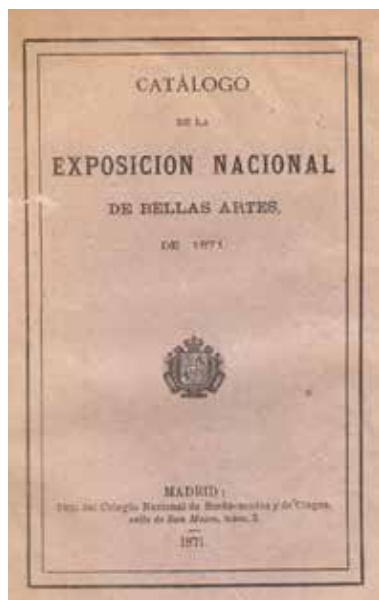
108. CATÁLOGO DE LA EXPOSICIÓN DE PINTURAS DE ROSALES
 DISPUESTA POR SU TESTAMENTARIA
 CATÁLOGO DE LA / EXPOSICION DE PINTURAS/ DE/ D.EDUARDO ROSALES/
 DISPUESTA POR LA TESTAMENTARIA DEL MISMO/ EN LOS SALONES DEL SEÑOR
 BOSCH (antigua platería de Martínez)/ 1873/ [rayita]/ MADRID/ IMPRENTA DE LA
 BIBLIOTECA DE INSTRUCCION Y RECREO/ Calle del Rubio, núm.25.
 Foll. in 8° de 16x 11 cm.
 Portada.- V. en b.
 Retrato de Rosales [por J. LAURENT]
 Reseña biográfica, pp.[3]-7 .

*Texto del Cat., pp. [9]-15.
 Se relacionan treinta y cuatro obras entre óleos, acuarelas y dibujos preparatorios.*



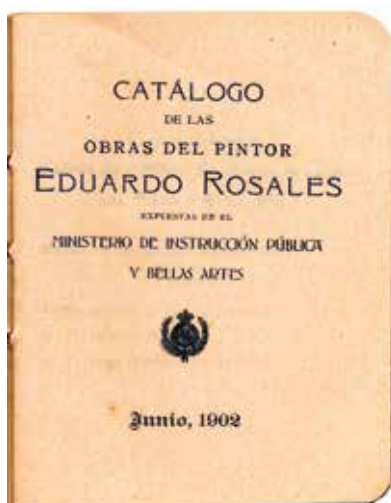
109. PROPAGANDA PARA QUE SE ADQUIRIESE EL "CATÁLOGO DE LA EXPOSICIÓN DE PINTURAS DE ROSALES"
 Se refiere al Catálogo reseñado aquí en el número anterior.
 Hoja suelta, apaisada, tamaño gran folio.
 36 x 24 cm.

Dice exactamente así : "CATÁLOGO DE LA EXPOSICION DE PINTURAS/ DE/ ROSALES. / [Bigote]/ Contiene una reseña biográfica y el / retrato del artista./ Precio : UNA PESETA.



110. CATÁLOGO DE LA EXPOSICIÓN NACIONAL DE BELLAS ARTES,
 DE 1871
 Madrid : Impr. del Colegio Nacional de Sordo-mudos y de Ciegos, 1871 .
 In 8.º mayor, 138 págs.
 Encuad. a la holandesa: lomera piel y cartóné. Con dorados en el lomo.

Entre las páginas 96-98 se detallan los cuatro cuadros presentados por Rosales a esta Exposición : "Muerte de Lucrecia", "Doña Blanca de Navarra entregada al Capital de Buch", "Presentación de D. Juan de Austria al Emperador Carlos V en Yuste" y "Retrato de la Señorita Doña C. de S." .



111. CATÁLOGO DE OBRAS EXPUESTAS DE ROSALES

Foll. in 8.º de cubiertas de hule rojo, cosido con cinta del mismo color, lazada en la lomera. 36 págs. contando las cuatro del "INDICE ALFABÉTICO DE EXPOSITORES..."

42

Portadilla, v. en b.

[Portada:] CATÁLOGO/ DE LAS/ OBRAS DEL PINTOR/ EDUARDO ROSALES/ EXPUESTAS EN EL MINISTERIO DE INSTRUCCIÓN PÚBLICA/ Y BELLAS ARTES/ [Escudo Real]/ Junio, 1902 .

"Comisión organizadora nombrada por el Excmo. Sr. Ministro de Instrucción Pública y Bellas Artes. Excmo. Sr. D. GASPAR NÚÑEZ DE ARCE PRESIDENTE

Excmo. Sr. D. Alejandro Ferrant.

Sr. D. Gabriel Maureta.

Sr. D. Juan Comba.- Secretario".

[Texto:] "Cuadros pintados al óleo", pp. [5]-32.

Se expusieron en total, entre óleos, acuarelas y dibujos, ochenta y dos obras de Rosales.



112. "LA EXPOSICIÓN ROSALES"

Artículos publicados en "El Imparcial" por ARMANDO COTARELO Y VALLEDOR...

Madrid, Imprenta de José Perales y Martínez, Calle de la Cabeza, núm.12.- 1902 . Foll. en 8.º mayor de 68 págs.



113. PROGRAMA PARA AUMENTAR EL FONDO DESTINADO A ERIGIR UN MONUMENTO A ROSALES

Díptico en papel recio con el membrete del CÍRCULO DE BELLAS ARTES.

TEATRO PRICE. Viernes 21 Diciembre 1917

XLII CONCIERTO POPULAR EXTRAORDINARIO DE INICIATIVA Y CON EL PATRONATO DEL CÍRCULO DE BELLAS ARTES.

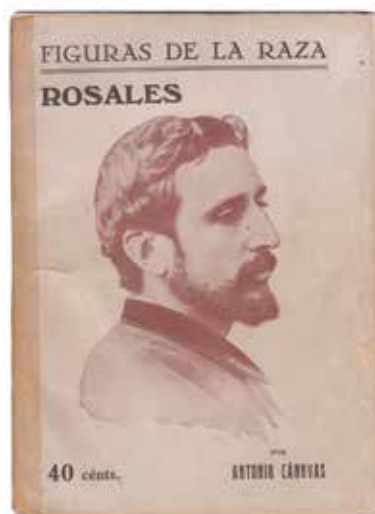
- Fotografía de Rosales por Laurent pegada a modo de estampa (exterior).

43

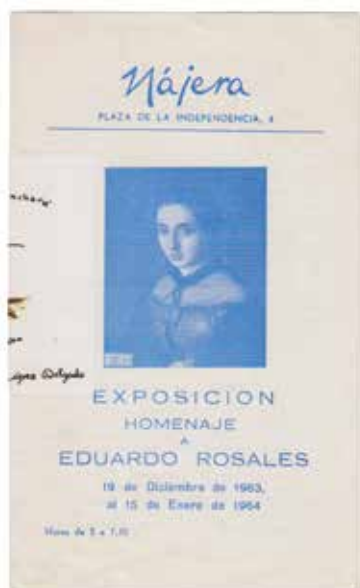
- Semblanza biográfica de Rosales (interior) y reproducción (también pegada cual estampa) del cuadro de Rosales "Doña Isabel la Católica en el acto de dictar su testamento".

En el reverso, Programa de Conciertos que dará la Orquesta Filarmónica de Madrid, con obras de Wágner, Beethoven, Granados, Saint-Saëns y Weber-Weingartner.

Díptico impreso en : Tip. Gaisse.- Preciados 17.- Madrid.



114. "FIGURAS DE LA RAZA. ROSALES"
"Revista Semanal Hispanoamericana"
Año II. Madrid, 12 de Mayo de 1927.- Núm. 27.
por ANTONIO CÁNOVAS
Foll. en 8º. de 58 págs.



115. EXPOSICIÓN HOMENAJE A EDUARDO ROSALES
Triptico in 8.º con texto del Marqués de Lozoya.
Nájera, Plaza de la Independencia, 4 .
19 de Diciembre de 1963 al 15 de Enero de 1964.

*Se relacionan 86 piezas más una "vitrina con recuerdos personales y mesa escritorio y muebles usados por el artista".
Editorial Patrimonio Nacional.*



116. "SUCEDIDO"

Poema de D. Javier Fuentes y Ponte, amigo de Rosales en Murcia, impreso a dos caras en una hoja de tamaño 30 x 21,5 cm.

Se estructura todo él en pareados, excepto las tres últimas estrofas, en que el autor utiliza octavas reales.

En nota impresa al pie del reverso a que el título de la composición remite, se lee: "Publicado en LA PAZ DE MURCIA el día 23 de abril de 1873, aniversario del fallecimiento de Miguel Cervantes Saavedra".

Al pie del reverso: "Murcia.- Tip. de LA PAZ".

Al final del canto, el propio autor ha escrito de su mano y a tinta lo que sigue: "A mi affo amigo D. Eduardo Rosales J. Fuentes y Ponte [rúbrica]".

Sabido es que FUENTES Y PONTE solicitó de Rosales participase en el Jurado de Pintura de los primeros Juegos Florales Artístico-Literarios celebrados en Murcia en Mayo de 1873.

Iglesia de Ntra. Sra. de la Presentacion, (vulgo) Niñas de Leganés.
 Los Sres. Sacerdotes, que suscriben, han aplicado el Sto. Sacrificio de la Misa en sufragio del alma del Sr. D. Eduardo Rosales,
 (q.e.p.d.) y recibido la caridad de diez reales vellon.
Madrid 13 de Setiembre de 1880
 Braulio Fernández Miguel Sánchez
 x Rafael Bosch Raimundo Regueras
 Pedro Martín y Sánchez

Son # 5 Misas. Caridad 10 rs. vñ. Total # 50 # rs. vñ.
 Recibi dicha cantidad
 El Rector Admör.
 Pedro Martín y Sánchez

117. NOTIFICACIÓN DE MISAS CELEBRADAS POR EL ALMA DE ROSALES

Hoja ms. en cuya parte superior y subrayado a modo de título puede leerse:
 "Iglesia de Ntra. Sra. de la Presentacion, (vulgo) Niñas de Leganés".

A continuación :

"Los Sres. Sacerdotes, que suscriben, han aplicado el Sto. Sacrificio de la Misa en sufragio del alma del Sr. D. Eduardo Rosales, (q.e.p.d.) y recibido la caridad de diez reales vellon.-"

A continuación :

"Madrid 13 de Setiembre de 1880. Braulio Fernández [rúbrica], Rafael Bosch [rúbrica], Pedro Martín y Sánchez [rúbrica], Miguel Sánchez [rúbrica], Raimundo Regueras [rúbrica]".

A continuación :

"Son # 5 Misas. Caridad 10 rs. vñ. Total # 50 # rs. vñ.

Recibi dicha cantidad

El Rector = Admör.

Pedro Martín y Sánchez [rúbrica]"



118. BILLETE DE CURSO LEGAL

El Banco de España puso en circulación el 25 de Abril de 1931 un billete con valor de 50 pesetas. En el anverso figura la imagen de Rosales (sobre la fotografía relacionada aquí con el n.º 43), y en el reverso, la "Muerte de Lucrecia". [Bradbury, Wilkinson & Cº. LD. - New Malden, Surrey, Inglaterra]



119. TARJETA DE VISITA DE ROSALES

Cartoncillo de 5 x 9 cm.

En el centro, sólo esto:

"EDUARDO ROSALES"

Regalo de Rafael Gil Álvarez



120. UN PROBABLE PRECEDENTE LITOGRAFICO DE

LA "MUERTE DE LUCRECIA", DE ROSALES

NOVELAS EJEMPLARES / DE / MIGUEL DE CERVANTES / SAAVEDRA. / EDICION ILUSTRADA CON 24 LÁMINAS FINAS. / Litografiadas á dos tintas. / [adorno] / MADRID : / LIBRERÍA DE OLIVERES. / Concepcion Gerónima, 13. / 1854.

Dichas láminas, en su dibujo y litografía, se deben al Pintor y fraternal amigo de Rosales DOMINGO VALDIVIESO HENAREJOS.

Ilustrando "La fuerza de la sangre" y entre las págs. 198 y 199 del volumen que nos ocupa, hay una estampa a cuyo pie corre impreso lo siguiente:

"D. Valdivieso inv.º y lit.º - Lit. de J. Donon. Madrid. Esta desmayada que en los brazos tengo es tu verdadera esposa".

Dicha copia litográfica bien pudiera ser precedente del cuadro del gran ROSALES "Muerte de Lucrecia".



121. "BOLETÍN DE LA JUNTA DE PATRONATO DEL MUSEO PROVINCIAL DE BELLAS ARTES DE MURCIA"
 Año V - N.º 5 - Año 1926
 [Al pie de la cub. ant.:] "Murcia 1927.- Tip. de José Mínguez Campoy.- Trinidad 2, 4 y 6".

La primera colaboración en este número es la titulada "La Virgen de la Fuensanta. Dibujo al lápiz para una estampa, por Eduardo ROSALES", debida a D. ANDRÉS SOBEJANO, Académico C. de Bellas Artes. Reproduce el dibujo al lápiz que ROSALES hizo de la Imagen de la Patrona de Murcia, como testimonio de gratitud por la mejoría experimentada durante su permanencia en el Santuario del monte, y del cual se sacó la copia litográfica que servía para las estampas de devoción distribuidas a cambio de limosnas.



122. LITOGRAFÍA DE LA IMAGEN DE LA VIRGEN DE LA FUENSANTA
 Copia litográfica sobre el dibujo al lápiz de Rosales, hoy en el Museo de Bellas Artes de Murcia (MUBAM).

Al pie :
 "A. SOLER LITOG.º/ MURCIA, LIT. SOLER, SOCIEDAD 11. NTRA SRA DE LA FUEN-SANTA / QUE SE VENERA EN SU SANTUARIO EXTRAMUROS DE LA CIUDAD/ DE MURCIA./ VARIOS ILMÓS . SRÉS. OBISPOS HAN CONCEDIDO 1800 DÍAS DE INDULGENCIAS POR REZARLE UNA SALVE".
 39 X 25 cm.



123. CABEZA EN BRONCE DE ROSALES

Autor : Mateo Inurria (1867- 1924).

Alt.: 32 cm. (sin basa o peana).

Anch.: 23 cm.

A. : s.a., h. 1922 .

*Anteriores poseedores : Colección de la familia Santonja y D^a María
Ángeles Comba Gutiérrez, tataranieta de Rosales.*

Homenaje a
Eduardo Rosales (1836-1873)
150 Aniversario de su fallecimiento

COMUNIDAD AUTONOMA DE LA REGIÓN DE MURCIA

Presidente
Fernando López Miras

Consejera de Turismo, Cultura, Juventud y Deportes
Carmen María Conesa Nieto

Secretario General de la Consejería de Turismo, Cultura,
Juventud y Deportes
Juan Antonio Lorca Sánchez

Director General de Patrimonio Cultural
José Francisco Lajara Martínez

AYUNTAMIENTO DE MURCIA

Alcalde-Presidente
José Ballesta Germán

Concejal Delegado de Cultura e Identidad
Diego Avilés Correas

FUNDACION CAJAMURCIA

Presidente
Carlos Egea Krauel

Director General
Pascual Martínez Ortiz

MUSEO DE BELLAS ARTES DE MURCIA

Conservador-Director
Juan García Sandoval

MUSEO RAMÓN GAYA

Director
Rafael Fuster Bernal

Gerente administrativo
Gustavo José García Muñoz

CATÁLOGO

Edita
Consejería de Turismo, Cultura, Juventud y Deportes
Dirección General de Patrimonio Cultural
Editorial Tres Fronteras

Coordina
Juan García Sandoval

Textos
José Ballesta Germán
Carmen Conesa
Rafael Fuster Bernal
Juan García Sandoval
Juan Antonio López Delgado

Citas
Ramón Gaya

Fotografía de la obra
Colección López Delgado
Museo de Bellas Artes de Murcia
Museo Ramón Gaya
Javier Salinas

Diseño gráfico e Imprime
Píctocoop

Agradecimientos
Juan Ballester
Raimundo González Frutos (en memoria) y familia
José López Almagro
Juan Antonio López Delgado
Celia López Rubio
Diana Soler García
Isabel Verdejo

D.L.: MU 678-2024
ISBN: 978-84-7564-847-7

© De los textos: los autores
© De las fotografías: los autores y propietarios



EXPOSICIONES

Promueve y Organiza
Comunidad Autónoma de la Región de Murcia
Consejería de Turismo, Cultura, Juventud y Deportes
Dirección General de Patrimonio Cultural
Ayuntamiento de Murcia

Fundación Cajamurcia
Museo Ramón Gaya
Museo de Bellas Artes de Murcia

EXPOSICIÓN MUSEO DE BELLAS ARTES

Eduardo Rosales (1836-1873).
150 Aniversario de su fallecimiento.
Colección López Delgado
Logia del Pabellón Cerdán

17 de noviembre de 2023 al 7 de abril de 2024

Dirección y Conservación
Juan García Sandoval

Coordinación
Elisa I. Franco Céspedes

Comisario
Juan Antonio López Delgado
José López Almagro

Documentos, cartas, fotografías y libros
Colección López Delgado

Administración
Servicio de Museos y Exposiciones de la CARM

Montaje
José Gómez

Diseño gráfica
La Cholepa

Seguro
AXA

Vinilos
Comunique

EXPOSICIONES MUSEO RAMÓN GAYA

Eduardo Rosales, el último gran pintor
De pintor a pintor. Rosales/Gaya
Obra invitada

Del 29 de noviembre de 2023 al 22 de abril de 2024

Comisario
Rafael Fuster

Coordinación/Gestión
Ana Álamo Vergara
Isabela Antón Ortín
Ana Martínez Nicolás

Diseño Gráfico
Inmaculada Guarinos Cutillas

Atención al visitante
Jorge Lisón García

Transporte
Adimur Enmarcaciones

Montaje
Equipo técnico del Museo Ramón Gaya

Rotulación
Adhessel

Habiendo sido el
A. B. jurado por los op
a los premios de quie
segun cuenta en el ac
de los sobes unados q
deposito guarda con
el notario D. Juan de
Cueva de los manijos
a A. B. a fin de que pu
de a las artes se de qu
mas este molito con
por el cual le plic

Para efectuarse o
de recibido de illan
los cuadros present
que se remitiere a

