



TOKYO TOWER  
CENTER, I F,  
SHIBAKOEN  
TOKYO-100

ROOTA  
F-20

**Antológica  
Dora Catarineu**



BURDELV  
CARO



10056





Palacio Aguirre-Museo Regional de Arte Moderno, Cartagena  
Del 29 de junio al 28 de octubre de 2018





**Antológica  
Dora Catarineu**



# C

uando tengo que hablar de Dora Catarineu resuenan en mi cabeza aquellas palabras de la entrevista concedida a Antonio Arco, en la que la propia Dora se definía como *"arrollaDora, desparramaDora, trastornaDora, fascinaDora, conversaDora, abusaDora y animaDora"*. Confieso que este juego de palabras me hizo sonreír cuando lo leí por primera vez, y pensé que no existía mejor forma de definir a Dora. Pero Dora es mucho más. Es transgresora, irreverente, inclasificable y subversiva. Por encima de epítetos o adjetivos, sería difícil definir a la mujer o a la artista por encima de su obra. Y como a los mejores artistas, más que definirla con palabras hay que acercarse a su obra y dejar que sea esta la que nos la describa.

Nacida en esa bella ciudad trimilenaria bañada por el Mediterráneo de la que nos sentimos tan orgullosos en la Región de Murcia, como no podía ser de otra forma, la exposición que pretende ser una retrospectiva de su obra tenía que ser en el Museo Regional de Arte Moderno (MURAM), en su tierra, Cartagena. Por eso, desde la Consejería de Turismo y Cultura pensamos que no podía haber mejor homenaje para Cartagena y para una de nuestras artistas más internacionales (ha expuesto en Tokio, Bonn, Amberes, La Habana) que potenciar la cultura y su ciudad a través de su obra. Con ello estamos

fomentando una vez más el turismo en Cartagena a través del indudable atractivo de una de nuestras artistas más reconocidas, a la vez que dotamos de nuevo a este espacio regional de una exposición histórica e irrepetible que nos muestra a la artista y a una mujer cuya vida y cuya obra merece ser contada.

Bajo el nombre de 'Antológica', viajamos por la historia de la Dora artista durante casi treinta años de creación para hacer un recorrido por el arte de una de las mujeres más fascinantes y eclécticas que ha dado la Región de Murcia. Aunque la exposición bien podría haberse llamado "Por peteneras", como ella ha admitido en alguna ocasión.

Y como no podía ser de otra forma, es necesario acercarse a su obra para comprender y conocer a este espíritu libre que nació con la estrella que pocos artistas tienen: la de brillar a través de sus creaciones con la libertad y la emoción que otorgan las musas a los que nacieron bajo este designio.

**Miriam Guardiola Salmerón**

Consejera de Turismo y Cultura de la Región de Murcia



## **Comunidad Autónoma de la Región de Murcia**

**Fernando López Miras**  
Presidente

**Miriam Guardiola Salmerón**  
Consejera de Turismo y Cultura

**María Casajús Galvache**  
Secretaría General

**Juan Antonio Lorca Sánchez**  
Director General de Bienes Culturales

**Exposición y catálogo**  
Antológica. Dora Catarineu  
Palacio Aguirre-Museo Regional de Arte Moderno, Cartagena  
Del 29 de junio al 28 de octubre de 2018

**Organiza y promueve**  
Comunidad Autónoma de la Región de Murcia of Murcia  
Consejería de Turismo, Cultura y Medio Ambiente  
Dirección General de Bienes Culturales  
Museo Regional de Arte Moderno

**Artista**  
**Dora Catarineu**

**Comisariado y museografía**  
Juan G<sup>a</sup> Sandoval  
Fernando Plácido Sáenz de Elorrieta

**Textos**  
Miriam Guardiola Salmerón  
Juan G<sup>a</sup> Sandoval  
Antonio Arco  
Ángel Mateo Charris  
Fernando Plácido Sáenz de Elorrieta

**Citas y fragmentos de textos**  
J. Ricardo Catarineu, pág. 42  
Joaquín Egea, pág. 57  
Rosa Nadir, pág. 61  
Pedro García Raja, pág. 75

**Coordinación**  
Juan G<sup>a</sup> Sandoval  
Director Artístico del MuRAM  
Conservador de Museos de la C.A.R.M.

**Conservación**  
Natalia Grau  
Consejera del MuRAM

**Gestión**  
Servicio de Museos y Exposiciones de la C.A.R.M.

**Diseño y reproducción de obra**  
La Cholepa

**Fotografía portada catálogo**  
Enrique Martínez Bueso

**Transporte-Montaje-Instalación**  
Angie Meca

**Seguro**  
Hiscox

**Vinilos**  
Comunique

**Prestadores**  
Fundación Cajamurcia  
Colección de Arte Novias Golen  
Colección de Arte de San Javier  
Marta Gómez de Salazar Catarineu  
Carlota Gómez de Salazar Catarineu  
Teodora Sofía Catarineu Guillem

**Equipo Educativo**  
Sonia Bruna Pividal  
Esther González Baños  
Alicia Macías Otón  
Ana Alicia Martínez Tortosa  
Angelique Medina Hernández  
Ángel Rodríguez Palacios  
Miguel Ángel Sánchez Martínez  
Rosario Sánchez Rodríguez

**9     *A Dora Catarineu. Antológica***

Juan G<sup>a</sup> Sandoval

**19    *¡Doraypunto!***

Antonio Arco

**25    *Antodórica Dorilógica***

Charris

**28    *Pintura***

**74    *Escultura***

**89**    Fernando Plácido Sáenz de Elorrieta

**90    *Escultura***

**98    *CV Dora Catarineu***





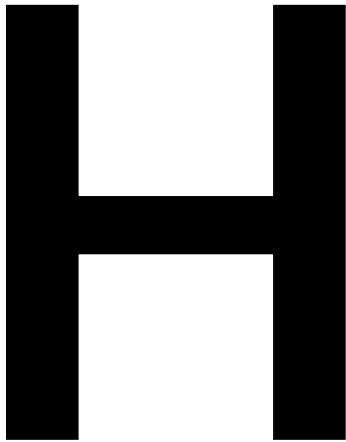
*Personajes (tríptico de Kassel)*

1985

Óleo / Lienzo

107 x 237 cm

## A Dora Catarineu. Antológica



hablar de la obra artística de Dora Catarineu (Cartagena, 1946) es un privilegio, si bien la gran parte de textos y literatura escrita sobre nuestra creadora se ha basado en tópicos, no es en vano que la creadora y el personaje vayan juntos, como el día con la luz y la noche. Catarineu ha pasado los años viendo el mundo del arte con una cierta perspectiva, sintetizó mejor que ningún artista de nuestra Región una serie de preocupaciones estéticas como sociales, que se han mantenido dentro de una apreciación general, el discurso teórico que acompaña a la obra es la propia "Dora".

La obra de Dora tenemos que entenderla dentro de dos parámetros, por un lado, surge de la necesidad de romper con la hegemonía estética de la generación abstracta de moda en el ámbito internacional y, por otro, de adoptar un papel activo dentro de la realidad social de Cartagena y de la Región de Murcia. A lo anterior, se une que es mujer, son unos años donde trabaja con un discurso a contracorriente de las normas estéticas y de los parámetros sociales posteriores a la autarquía, unido a su carácter rebelde e inconformista ante las normas establecidas. Este año se cumplen treinta años del primer encuentro que tuve con Dora Catarineu, de la

mano del artista cerámico Pepe Inglés, desde entonces me ha unido una amistad y devoción, seguidor de sus proyectos expositivos y, hacia ella, como persona inconformista, con un enorme talento y ejemplo de mujer, rompiendo el sistema patriarcal en el arte y, especialmente, por su forma de ver y afrontar el mundo.

En la exposición, se muestran más de setenta obras de esta prolífica autora, incluyendo esculturas y pinturas en diversos soportes. Creadora apasionada, impulsiva, llena de energía, las obras de Dora Catarineu, rebosantes de color, nos permiten imaginar sus gestos, sus trazos, su movimiento. Las obras provienen de distintas colecciones privadas e instituciones, así como de la colección personal de la artista. La muestra de carácter antológico, recoge sus grandes etapas creativas que se pueden dividir en:

**Etapas de formación, 1964-1978.** De madre pintora y padre abogado de talante liberal y aficiones artísticas, le generan un interés por las Bellas Artes y la Arquitectura. Catarineu se forma en una primera instancia en Sevilla (1964-1969), durante su estancia en la capital hispanense cursa estudios en la Escuela de Aparejadores y la Escuela de Náutica, asiste a la Academia Oras, en 1963, es alumna de Enrique el Cojo (1912-1985), el mítico bai-



laor y profesor de baile español. A los 23 años se casa y se traslada a Reus, y en 1973 ingresa en la escuela de pintura Pere Calderò Ripoll (1916-2009), estudiando donde salieron pintores de la talla de Guisart, Ceferino Olivè, entre otros. De esa etapa, son las lecciones del inglés Jack Salter donde proponía enfoques innovadores en el sentido de la creación artística, un espíritu crítico e inquieto que sin duda germinaron en Catarineu en los tiempos difíciles, a contracorriente, todo al servicio de la creatividad personal y liberadora que Catarineu no abandona desde esa época. Sin duda, las lecciones de Calderò y, especialmente, de Jack Salter, los convierten en sus verdaderos maestros en la forma de concebir sus bases plásticas en pintura y escultura.

### **Una primera etapa, de un informalismo gestual, 1979-1988**

En 1979, vuelve a Cartagena y en 1980, es integrante del grupo de Boria formado por creadoras cartageneras, compuesto inicialmente por Dori M. Bergman, Antonia Huertas y Emilia Esmenota, inscritas en la figuración tradicional, les acompañan Manoli Escalante, María de las Huertas González Bezos y Dora Catarineu (TEO), más preocupadas por indagar y por la búsqueda de nuevas fórmulas. TEO es acrónimo de Teodora Sofía Catarineu Guillen, firma que le acompañaría esta etapa. En los primeros años, comparte algunas exposiciones con el escultor Manuel Ardil Pagán, entre ambos, en 1981, generan un Taller de escultura y cerámica en la calle Príncipe de Vergara, además de propiciar la formación y la creación en el mismo, se genera una gran actividad cultural más propio de un Ateneo, con presentación de publicaciones, recitales,... convirtiéndolo en un referente de la Región, pero mal entendido por el vecindario, es clausurado por "follón lírico". Década muy activa junto con Ardil, de la cual Catarineu desarrolló más su faceta escultórica, en esos años da clases a personas adultas con discapacidad intelectual, como profesora de cerámica en el Taller de cerámica de la Unión (1982-1998), y en el de la Universidad Popular de Cartagena.

Son años de una pintura gestual y llena de vigor en la expresión, sin materia, el color y el gesto son su carta de presentación. Su primera exposición individual es en *La Económica de Amigos del País* (1979) de Cartagena y en la *Galería Zen* (1979) de Molina de Segura o en la prestigiosa *Chys* (1980) de Murcia, así como en 1985, en las salas de la *Galería Abril* o *Ateneo de Madrid* (1987), junto a Esteban Bernal. Sus hechuras, son composiciones, realizadas en unos primeros momentos, monocromas y bicromas, realizadas con la técnica del óleo con cola caliente y el trazo fuerte de espátula sobre papel, en la exposición se pueden contemplar una serie de cabezas y figuras de esos primeros años, que junto a sus edificios constituyen los elementos referentes de sus composiciones, y como colofón de la exposición, de estas series de figura, y más ricas en color, el *Tríptico de Kassel*, expuesto en la *Escena documenta* en 1987, uno de los eventos más importante de arte contemporáneo, mérito que hasta la fecha la hacen la única artista de la Región de Murcia que lo ha logrado, con cuarenta oleos y cien dibujos, trabajos de tópicos hispanos como *El matador* o *La magnificencia de la exótica de las flores y sus cerámicas*, entre otros. En estos años, sus obras están presentes en varias exposiciones de diversas galerías de Alemania, en las ciudades de Bonn (1988), Kassel (1987) y Hofgeismar (1988), con una amplia repercusión en la crítica alemana. En esta época, tiene su estudio en el poblado de la refinera de Escombreras, y ahí surge el estilo que la propia autora denominado "expresionismo de escombreras" que está representado por el paisaje "*in dubio pro reo*" (ante la duda, a favor del reo), son años que compagina sus labores de esposa, madre y artista.

### **Una segunda etapa, con un informalismo más matérico, 1988-1997**

De esta época, la figura y las manchas son las protagonistas de sus primeras series de vírgenes y de la Semana Santa de Cartagena, *Los matrimonios*, *Los Cuatro Santos*, *Camareros*, entre otros temas. De la observación de sus viajes a Alemania surgen las series de las *Librerías* en pintura o en medianos y grandes

paneles de cerámica, temas que tratará en diversas ocasiones, como las obras presentes en la exposición *Por fin llego la Bibliotecaria*, entre otras, que hacen referencia a la obra de Beuys en Kassel, y que le dan sentimiento a la experiencia liberadora. Dentro de los grandes murales cerámicos, destacan dos composiciones, en el Aula José Hierro, y la obra *Homenaje a Leonardo* en la Biblioteca Municipal, en el Centro Cultural Ramón Alonso Luzzy de Cartagena, y la *Librería* en el Centro Expositivo de los Molinos del Río Segura en Murcia, así como la serie de *Los Balcones, una puerta hacia la autonomía*, en la exposición se puede apreciar varios ejemplos en escultura y pintura.

A mediados de este lustro, su estudio se traslada a la Calle Subida a las Monjas, en las inmediaciones del actual Museo Teatro Romano de Cartagena, en esta etapa firma las obras como Dora Catarineu, reivindicando el papel de la mujer en el arte y haciendo valer el papel de las creadoras de nuestra Región.

Sus exposiciones son retos, donde las obras se convierten en instalaciones en el espacio expositivo, y transmiten su energía inquieta que se genera en el proceso de su trabajo, ejemplo de ello es la intervención con doscientos kilos de lombardas, realizando un alegato en contra de La guerra del Golfo 1990/91, que junto a las series que surgen de *Nueve años con Spray* y *Peter Pan baja a jugar a las Caballerizas*, en 1991, exposiciones realizadas en la salas de los Molinos del Río Segura de Murcia, donde están presentes sus juegos de *La Oca*, *Las damas*, *Rayuela* o el mítico *Futbolín*, en esta etapa sus trabajos evolucionan y son más matéricos, modelo de ello son las series de mediados de los noventa *Si tú me dices ven* y *Polvos de Arroz*, serie mixtura entre toreros, geishas y meninas. En la composición *Autorretrato* (1990), Catarineu se muestra de forma colosal, como

### ***Por fin llego la bibliotecaria***

1995. Técnica mixta  
200 x 122 cm  
Colección de Novias Gelen





una Venus, en un culto a la fecundación, con los senos femeninos prominentes que simbolizaban la fuerza de la naturaleza y el poder de la fertilidad, son composiciones más abiertas y con formas menos estrictas. En estas obras aparecen todos los estímulos pictóricos que mantenía Catarineu en su memoria, que se alían con las visiones diversas de cada lugar o con el recuerdo de sus propias obras y sus anteriores obsesiones para componer un inmenso y sorprendente caleidoscopio creador. La obra *Mi agenda*, de gran formato, en la composición, destaca los números de teléfono de amigos y personas conocidas del mundo del arte, obra que la autora iba generando conforme tenía que anotar el contacto. *El 98 en enero 1900 Así les pillo en siglo* (1996), composición de enorme condensación matérica y vínculo emocional, homenaje que realiza a su abuelo Ricardo José Catarineu López-Grado (1868-1915), poeta de la generación del 98 junto a Pio Baroja, Valle-Inclán, Azorín, Miguel de Unamuno, etc.

Estos años son muy proliferos en su producción, acomete grandes proyectos cerámicos y de escultura con éxitos en exposiciones como *En busca del Fuego* (1993) o las series presentadas en NICAFA, Tokio, Feria de Arte Contemporáneo de Japón, en 1997, de la mano de la Galería La Aurora. De su quehacer escultórico destaca la repetición de iconos hispanos, realizaciones que condensan toda la fuerza en los gestos, manos y caras, son composiciones realizadas en barro refractario, con decoraciones en esmaltes y engobes, sus trabajos tratan con humor la imagen arquetípica, toreros y meninas son los temas más usuales. Por otro lado, trata cuerpos con ampulosa sensualidad, muestra de ello son: *El pez grande come al chico*, *Sesenta y nueve* o *Tengo el alma de nardo del árabe español* ("La negra") o en la serie *Peroles for flowers*. Otras composiciones se debaten entre lo trágico y alegre, muestra de ello es *Menina*. *Sexual Anoréxica* (1996/7), obra basada en el icono de la pintura universal de Diego Velázquez (1599-1660), son obras donde las articulaciones (manos y pies) son de gran tamaño y constituyen una seña de identidad en sus obras escultóricas y pictóricas. Las Meninas, eran las niñas de

familia noble que entraban en palacio a servir a la reina o a sus hijos, éste es uno de los puntos que reinterpreta con su estilo, y realiza una crítica al mundo de moda, con las modelos de extrema delgadez y los estándares que se han convertido en moldes a seguir. La escultura *Pepe, El niño de la Puebla* (1996/7), es la imagen de un torero con brazos alzados y las manos con los dedos de victoria sobre la silueta de un toro, Catarineu rechaza la muerte violenta y, a la par, presenta una imagen arquetípica de lo español. En pintura muestra de estos estereotipos son *¿Quién es curro?* o *Rafael de Cartagena en los Sanfermines*. De este lustro de los noventa, destaca el boceto para escultura pública de *Minera, cartagenera, taranta* (1998), homenaje al Festival del Cante de las Minas, La Unión, que representa a tres figuras de mujer, que es la unión de tres palos flamencos, lo que le da el título a la escultura de gran formato que se instaló en el año 2000 y, actualmente, perdida por actos vandálicos en los años 2003 y 2007; otro boceto digno de interés es el proyecto del monumento de *La Charito*, personaje cartagenero, soltera de por vida, que tomaba un baño a diario en el muelle de La Curra, de peculiar aspecto barroco y recargado, que siempre presentaba un bronceado natural.

### **Tercera etapa, el horror vacui y el texto presente en su obra, desde 1998 hasta la primera década del siglo XXI.**

A partir de finales de los noventa, se abre el camino a un arte sin fronteras, en él confluyen todas las experiencias anteriores de su paso por Japón, Rusia, Alemania, Italia,... todas las influencias recibidas y todas las imágenes recordadas, y cuya inmediatez, sabiduría y libertad compusieron una etapa apasionante y visionaria que la llevaron a obras y composiciones de actualidad.

Es una etapa en la que deja de lado la carga matérica, son composiciones coloristas. Su obra recorre diversas opciones estéticas hasta desembocar en el informalismo, con la presencia del texto en la obra y la repetición de elementos con técnica una de automatismo. Se fundamenta en el aquí y ahora, en muchos casos,



*Exposición Antológica Dora Catarineu. MuRAM. Cartagena*  
2018





DORACARINEU



en la improvisación que hunde las raíces y, a la par, es fruto de la investigación y procesos anteriores, y que supone, en su conjunto, el núcleo más personal de su trabajo, muestra de ello son *Las mil caras de la hermana mala*, *Todos los ciclistas quieren ir de amarillo* o *Mira que linda eres*, son composiciones que ocupan toda la superficie del cuadro, no deja nada al vacío, son composiciones que están cargadas de un horror vacui. Obras que constituyen la urbe íntima de nuestra autora, es un intento de descifrar el paso del tiempo y nuestra cultura cada vez más ilegible, y donde Catarineu nos plasma calles, barrios,... son metáforas, muestra de ello son los cuadros de *Mira que linda eres* o *Roppongi*, barrio de Tokio conocido por la vida nocturna con numerosos bares, discotecas, clubs de alterne y cabarets, que impactó a nuestra autora con una población saturada y con edificios destinados al ocio, lo que expresa una crítica a la sociedad de consumo. Es una etapa donde su procedimiento creador deja de lado lo más gestual, y trabaja hacia la obtención de formas más precisas, producidas por las líneas que sintetizan la imagen, ejemplos son las obras como *Blanca*, o la serie del *Parchís* o *Escarabajos*, entre otras.

En esta etapa, realiza una especie de esgrafiado (rayado), con la línea, una base de óleo o acrílico, sobre esta capa, pinta una capa más líquida y, sin secar, retira las partes que le interesan, viéndose a continuación la pintura seca (inferior), crea un efecto que recuerda a las vitrales, son composiciones que dotan a la obra de una naturaleza imaginada, y donde se generan luz y armonía, composiciones que producen el deseo de acercarse a verlas, llenos de detalles que le dan vida y credibilidad, con el movimiento que producen, que unido a la negación de la profundidad, permiten la integración y una sensación mágica.

### ***Picha Hut***

1998/99

Técnica mixta

122 x 122 cm

Dora crea un filtro en su memoria e introduce letras y textos en sus obras, con variadas fuentes como la historia, noticias, anécdotas, vida cotidiana, famosos,... etapa en la cual la palabra inscrita en la composición y las historias recogidas en los propios cuadros, refleja su vida, donde acumula sus experiencias, anotaciones, es tal y como lo es en su mente. De estas composiciones que va creando a modo de secuencias, en viñetas, ofrece nos sus memorias contadas, nos retrotrae a las composiciones de las Cantigas Alfonsíes del s. XIII del Rey Alfonso X "El Sabio. Catarineu quiere plasmar en su obra un documento, los líos y enredos, ejemplos son *El almanaque* o *El cuento del mendigo y la princesa*, entre otras. La incorporación del texto en sus obras, es como si de un vestigio arqueológico se tratara, *la palabra como una reliquia de tiempos pretéritos*, donde el relato mantiene su fuerza. La presencia de palabras y frases como eje de apoyo de su quehacer artístico, son incorporados a las obras como elementos gráficos y mensajes, como en las obras *Organigrama* o *Corridas*. Catarineu traslada al lienzo elementos a través de la narración; cuando indagamos en su obra, ésta se nos revela a través de su lectura, es un deseo, posiblemente en contra de la estructura de la configuración ordenada y nos invita al juego; un juego sugerido a través de enigmas que laten por debajo del texto, son obras con una clave, crear una trama de deseo, es un relato, una narración. Los títulos son clave igualmente en la obra de Catarineu, son parte esencial de la obra, es una especie de imán que nos atrae y obliga al espectador a mirar con detenimiento, son breves y contundentes, siempre llenos de gracia y humor, enigmáticos y originales, muestra de ello son *Mátalo tú antes*, *Picha Hut* (1998/9), que representa una paellera llena de formas fálicas como si de tropezones de carne se tratará, a la par que la obra es una crítica a la comida basura, o la instalación *Tócame lo que quieras menos el corazón* (2007), expuesto en el Centro Párraga de Murcia, en la cual Catarineu pidió a sus amigos (varones) que le enviaran una foto íntima en la que aparecieran desnudos o semidesnudos, en su mayoría son personajes populares de la cultura y de la sociedad de la Región.



Catarineu, vinculada a su Cartagena natal desde siempre, destacamos obras, entre otras, como *Una Historia de Adán*, (2001), mural de 8 x 3 m, realizado para el Restaurante Parque Torres, o el diseño y la dirección de *Cuajada de Palliatu*, *Ludo* y *Garum Moragum Caballae, Necro* (1996), murales en pintura acrílica de 800 m<sup>2</sup>, realizados en el patio/entrada del Museo Arqueológico Municipal de Cartagena con motivo de la remodelación del lugar para la celebración del Congreso Nacional de Arqueología. Dentro de su trayectoria, ha realizado diversos carteles de eventos, destaca entre todos, el cartel de la Mar de Músicas de 2005, dedicado a Turquía, obra titulada *Bora*. De esa etapa, son las obras llenas de colorido *La cola de los petroleros*, *La gente de La Mar de Músicas*, entre otras. Un punto de inflexión en el quehacer plástico de Catarineu, es su cambio de residencia a Murcia hasta la actualidad, pendiente de sus hijas, dos nietas y un nieto. La última colección presentada al público bajo el título de *Revólver* (2008), alusión de Re-volver, Catarineu explora la parte abstracta de su obra, como homenajes a los locales y comercios que transita en ese momento, muestra de ello son *Los claveles* o la *Barra de Rincón*, trabajos llenos de colorido y donde en las composiciones de fondos abstractos sobresalen líneas que dan forma.

La extraordinaria obra de Catarineu, está basada en su capacidad de la creación de imágenes, en su mirada arriesgada y profunda, y en su diversidad. Ha sabido ayudarse de una capacidad de ejecución y un sentido del color, asombrosos, cualquiera que fuese la técnica empleada, la hace merecedora de un reconocimiento. La exposición está articulada en cuatro espacios interrelacionados entre sí, por un lado, en la planta noble del Palacio Aguirre se expone una parte de las esculturas y en la segunda planta del Palacio, se expone en tres salas, las tres etapas artísticas de Catarineu, asociadas al informalismo figurativo, desde el más gestual, al más matérico, y la más figurativa, con más de setenta obras que recorren la trayectoria de esta genial artista, entre esculturas y pinturas, que nos dan una idea de sus series con una clara unidad temática, aunque expresada

con recursos estilísticos de compleja variedad. En esencia, a Catarineu, le importa el sentido de la observación desde el punto de vista clásico, pinta sus recuerdos, sus vivencias, sin cánones, sin restricciones,... creando composiciones que emanan vida, son pura energía y es la forma que tiene de expresar su mundo.

## Juan G<sup>a</sup> Sandoval

Crítico de arte y museólogo  
Director artístico del MuRAM



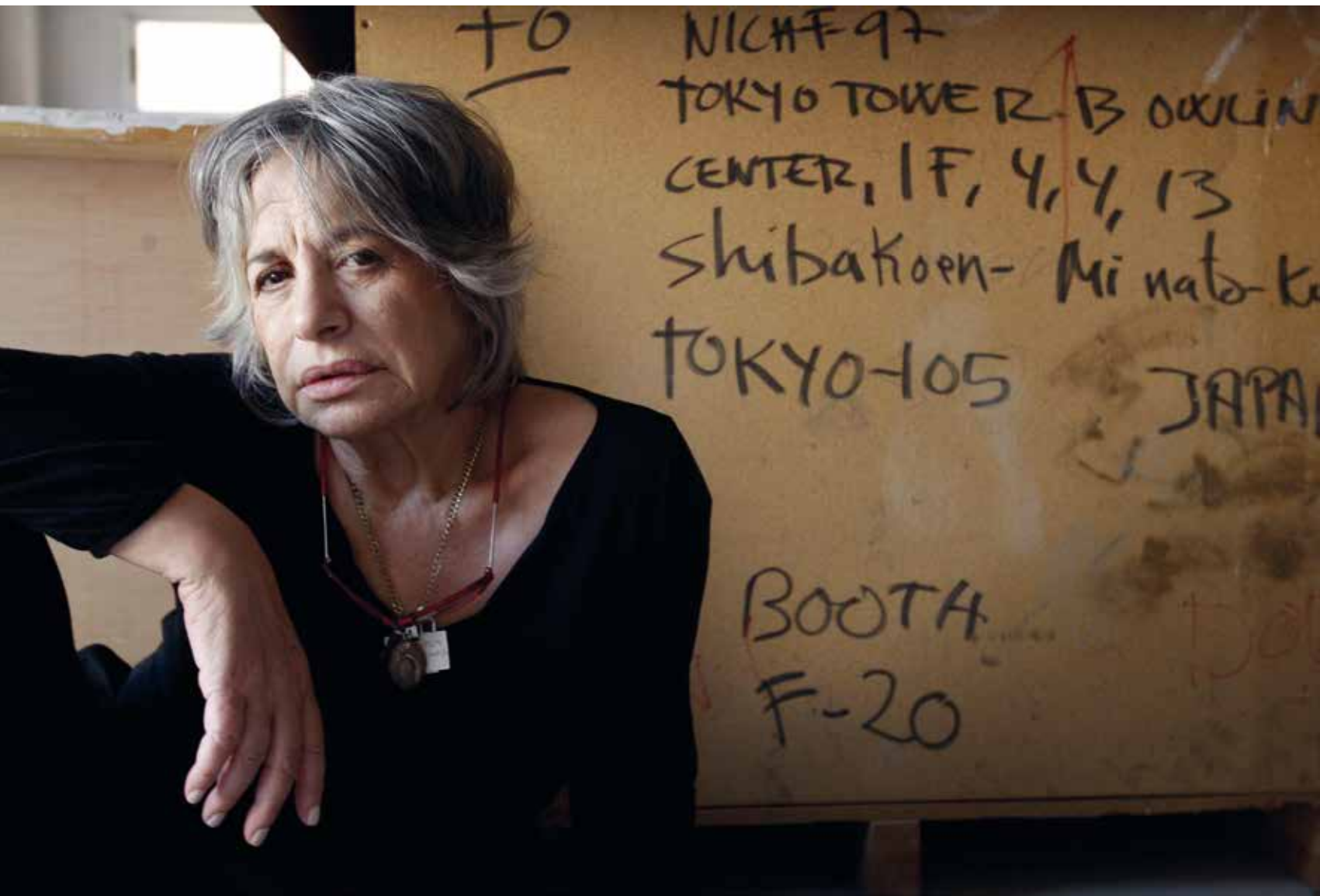
*Tócame lo que quieras menos el corazón* (instalación)

Serie de 64 fotografías . 2007

Papel fotográfico

29 x 21 cm c/u





*Dora Catarineu*

Fotografía Enrique Martínez Bueso



legas a su casa y José Tomás te da la bienvenida. José Tomás es un chihuahua de gran personalidad. Como su dueña. Su dueña es la pintora y escultora cartagenera Dora Catarineu, quien expuso por

vez primera en 1979 en la Real Sociedad de Amigos del País de su ciudad. Ha llovido mucho júbilo y mucho llanto desde entonces. Cuando usted lea esto, puede que haya tenido ya la suerte de ver en el Muram de Cartagena, o esté a punto de hacerlo, la exposición 'Antología. Dora Catarineu', un viaje por su mundo artístico, que acoge lo mismo un festín que un dolor del alma.

Dice de ella misma que es 'arrollaDora', 'desparramaDora', 'trastornaDora', 'fascinaDora', 'conversaDora', 'abusaDora' y 'animaDora'. Ciertamente, como también lo es que es 'inclasificable' y 'demoleDora'. Autora de exposiciones como 'Made for Japan two', «En busca del fuego» o «Bare Nostrum», expuso en 1987 en la Documenta de Kassel (RFA) y su obra se ha visto en ciudades como Amberes, Bonn o Tokio. Dora es Dora. 'Doraypunto'.

Solo ella sabe las horas que ha consumido en la vida limpiando boquerones para hacerlos en vinagre; y solo ella sabe dónde acaba el 'personaje Dora' y empieza Dora al desnudo, un campo de batalla inagotable. Lleva

años alimentando sueños, partiéndole la cara a miles de fantasmas y terrores y creando una obra personal y explosiva. Dejó de pintar hace mucho tiempo –su última exposición individual fue «Revolver», sin acento–, que presentó en febrero de 2008 en la galería murciana La Aurora, que dirige el galerista que la llevó a la Nicaf de Tokio, José Fermín Serrano. Este es el fruto del para mí impagable último encuentro que mantuve con ella.

–¿Por qué no pinta ya?

–Yo qué sé, ¡no empiece ya a tocarme [los cojones]!

–Lleva años sin hacerlo.

–Y sin bajar al estudio, que lo tengo en el sótano. Me caí bajando las escaleras. No me apetece. Ya no pinto nada, en general. En general, ya no pinto nada.

–¿Y no le apetece volver a pintar?

–¡Y dale! Yo soy mucho mejor escritora que pintora; pregúnteme si me apetece escribir.

–¿Escribir sí le apetece?

–Pues tampoco, pero algo tendré que escribir para esta exposición en Cartagena que me están montando. Yo no sé ni los cuadros que van a ir.

—¿Está ilusionada?

—¿Con la vida o con la exposición?

—Con la vida.

—No lo sé, no me acuerdo de nada.

—¿Y con la exposición?

—Me importa un huevo, pero es un buen motivo para ir a Cartagena. Hace mucho que no voy [desde que se divorció vive en una urbanización a las afueras de Murcia]. No salgo de mi casa para nada. ¿Va a poner lo de que me importa un huevo?

—Claro.

—Pues diga también que estoy muy agradecida; yo soy una persona muy agradecida.

—¿Le gusta el título 'Antología. Dora Catarineu'?

—Yo quería que la exposición se titulase '¡Por peteneras!'.

—¿Por qué?

—[Muy seria] No le voy a contestar a eso.

—[Risas] Los comisarios quieren exponer un cuadro suyo que se llama 'Autorretrato' y que...

—...¡no, no, no, les he dicho que no! ¡Yo no soy esa! [En el cuadro aparece una mujer despampanante con los pechos al aire, también despampanantes]

—Pero si fue usted la que lo tituló 'Autorretrato'.

—¿Y qué? Mi padre se enfadó. Dejó de hablarme. Mi padre tenía adoración por mí.

—¿Por qué?

—Siempre supo que yo era muy lista. Listísima. Y que era artista, porque yo nací siendo artista. Me echaron de todos los colegios, pero él sabía que era por lista. La mayor injusticia que se ha hecho en España es que cogieran a Marisol para protagonizar 'Un rayo de sol' y a mí no. ¡Yo bailaba, tocaba el piano, tocaba la guitarra! Todo el mundo me decía: '¿Pero cómo han estado para coger a Marisol y no a ti?'.

—¿Por qué la echaban, además de por lista?

—Una vez, en Carmelitas, entré en la clausura, donde no se podía entrar, y saqué varios objetos de allí, que tampoco se podía. Cosas de cría. Pero lo importante es que a Enrique el Cojo le encantaba como yo bailaba. Y que había exámenes que aprobaba porque los profesores sabían reconocer el talento que tenían delante. Me preguntasen lo que me preguntasen, yo les hablaba de «La rendición de Breda» [el cuadro de Velázquez] y se quedaban acojonados. En los exámenes de Matemáticas no podía hacerlo, hablar de «La rendición de Breda», porque no terminaba de encontrar la posible relación.

—Usted pintó el cartel del festival La Mar de Músicas 2005, año en el que Turquía fue el país invitado.

—Me lo pasé genial en Turquía, y el más rico de todos los ricos de allí se enamoró de mí. Se puso muy pesado, muy amable pero muy pesado. Tenía un montón de barcos y un montón de todo. ¡Y tenía 30 años! Yo podía ser su madre, pero él no lo veía así. Vino a España a encontrarse conmigo varias veces.

—¿Y usted qué le decía?

—Yo quería presentarle a mi hija Marta, la que vive en Madrid. Era un buen muchacho. Pero él estaba loco por mí. La última vez que nos vimos me presentó a su mujer. Muy joven también. Me dio un abrazo enorme y me dijo que estaba deseando conocerme.



—¿Y nunca se le pasó por la cabeza caer en la tentación?

—Yo no me acuesto con nadie, ya se lo he dicho.

—No me ha dicho nada.

—Pues se lo digo ahora. Que aguante la que quiera a un hombre roncando en su cama.

—Pero ¿por qué sabía usted que el más rico de Turquía roncaba?

—Porque todos roncáis. Es lo que mejor sabéis hacer.

### **Navajas**

No faltan en la exposición 'Antología. Dora Catarineu', integrada por medio centenar de obras, fechadas entre 1987 y 2008, obras icónicas de la artista, como su óleo sobre tabla titulado 'Las mil caras de la hermana mala', basado en hechos reales, y 'Mi agenda', otro óleo sobre tabla que contiene pintados los números de teléfono de muchos de sus amigos y conocidos y que durante años, colgado en su casa de Cartagena, le sirvió de listín telefónico.

—¿Qué ha intentado evitar?

—Nunca he querido volverme una estúpida o una imbécil más de tantas. No sé si lo habré conseguido, ni tampoco me voy a poner a pensarlo ahora porque tengo que decirle a Carlota [su hija, que vive en Murcia y la cuida con un esmero que enternece] que vaya preparando las navajas del aperitivo.

—¿Cómo ve el mundo?

—¡Ah, yo qué sé! Ya le he dicho que no salgo de mi casa.

—¿Y cómo lo veía cuando salía?

—Está todo un poco triste. Cada uno a lo suyo y que le den por culo a los demás. Han cambiado los valores.

Para peor.

—Políticamente, ¿dónde está usted?

—Yo soy de Podemos.

—¿Se valora como creadora?

—Yo no me doy importancia, no me tiro el rollo, no he inventado la vacuna contra el cáncer. Me dejan estupefacta perdida esos artistas que van por ahí creyendo que les debemos la vida. «Pero, ¿desgraciado, qué has hecho tú por mí o por nadie?». A mí lo que me ha gustado mucho es ponerle títulos a mis cuadros, y tener ideas. Ahora ya estoy como ajena, ajena perdida.

### **Cabo de Palos**

Dora Catarineu, en efecto, también se distingue por la originalidad de los títulos de sus obras. Títulos como 'Tenemos que hacer cosas juntos', 'Quiero ser metrosexual', 'Las dos corridas' o 'La nube', una obra espléndida, que pintó tras enterarse de que su madre tenía leucemia, en la que aparece su familia comiendo en la terraza de su casa de Cabo de Palos, con el faro de fondo y una impresionante nube blanca que parece marcar un antes y un después en las vidas de todos. De Dora Catarineu, amiga e inspiradora a lo largo de su vida de muchos jóvenes artistas, dice Miguel Fructuoso, siempre un espíritu libre: «Además de que su obra me parece extraordinaria, Dora es una de las artistas más generosas y desprendidas que he conocido. Genio y figura, con unos ovarios más grandes que el submarino de Peral».

—¿Quiénes no le han fallado?

—Tengo muchos buenos amigos. Eso es una suerte. Bueno, una suerte y que les he pagado muchas copas.

—¿El arte sirve para algo?

–Te hace creer en la vida, y te ayuda a sobrellevarla. Sobre todo la música. Y un buen cuadro también, por supuesto.

–¿Siempre ha creado desde el agobio y el torbellino?

–Muchas veces desde el agobio, y otras desde la alegría, porque a mí no me gusta ir por ahí dándole la paliza a la gente con mis obras. 'Bare Nostrum', por ejemplo, fue una exposición muy alegre y bastante optimista. La verdad es que, a mí, hacer arte me cuesta muy poco trabajo, casi me sale solo. Pero también he pintado mucho sufriendo los dolores de dos hernias. Me acompañaba mi perra Abril. Teníamos la misma nariz y los mismos ojos, y a las dos nos gustaba la misma música. Ahora tengo a José Tomás, un chihuahua que me robaron. Anuncié una recompensa de 200 euros para el que me lo devolviese, y aquí lo tengo.

–¿Qué le dice su sentido común?

–Nunca he tenido sentido común.

–¿Usted me dijo en una ocasión que habría que quemar muchísimos cuadros?

–Tampoco pasaría nada si yo quemase también todo lo mío.

–¿Qué recuerda de su viaje a Japón para mostrar su obra?

–Aquello estaba lleno de chinos por todos lados. Recuerdo que me llamaron mucho la atención las putas del barrio de Roppongi, que luego pinté en algunos cuadros, ¡impresionantes!

–¿Sigue molestándole que le llamen señora?

–Pues sí, yo soy Dora Catarineu. Cuando salía, porque ya no salgo, y un camarero me llamaba señora, le decía: '¡No te pases!'.

–¿Qué gente le gusta?

–Me gusta la gente normal y corriente, las buenas personas y los listos. A mí no me educaron en plan idiota, en plan «vales lo que tienes», ni nada de eso.

## **Antonio Arco**

Periodista cultural y crítico teatral de 'La Verdad'-Vocento







*Todos los ciclistas quieren ir amarillo (det.)*

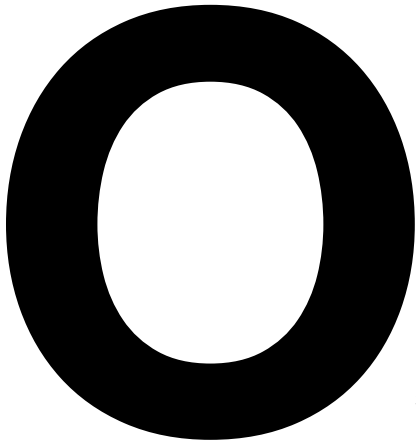
Ca. 1999

Óleo / Tabla

Colección de Novias Gelen



## Antodórica Dorilógica



rganizar una exposición antológica de Dora Catarineu se me antoja una misión muy difícil, por no decir imposible: Dora no cabe. No cabe en una sala convencional, ni en un museo, ni en tres dimensiones.

Imagino los desvelos del comisario y los encargados de esta exposición para encajar las piezas de un rompecabezas tan complejo en este espacio expositivo, tratando de conciliar posibilidades, obras disponibles, espacio, tratando de desarrollar una exposición 'realizable' en tiempo, presupuesto, fechas... como traer a tierra una nube gaseosa, medirla, pesarla y ponerle un código de barras.

A Dora sólo se le puede organizar una antológica en uno de esos universos paralelos que los científicos empiezan a certificar que existen, en un museo que todavía no se ha creado, con un comisario de dos cabezas y piel azul, que hable turco y japonés y huela a marisco del bueno.

Pero de momento voy a intentarlo yo aquí, en este folio y en sus cabezas, y pónganle ustedes la fecha y las dimensiones, pero que sean grandes y generosas. Yo usaría un

palacio, bien antiguo y bien bueno, de paredes enormes e historias interesantes, rehabilitado con discreción, para que las obras no empiecen a competir con las salas para ver quiénes son más chulas o más modernas. Y habría que usarlo entero, nada de la sala A o la B, la de abajo o la de arriba, entero desde el hall hasta el tejado y de la entrada a los aseos.

Empecemos por los cuadros, que tendrían que ir de suelo a techo, sin espacio entre ellos, como un inmenso tapiz donde cupieran todas las series y temas, de la ocurrencia a lo grave, de las pollas a las bibliotecas, de las mujeres pintureras a las playas y los listines telefónicos. Porque no creo que Dora sea de ese tipo de artistas de los que se pueda aislar un cuadro, con su cartelita y su canesú, con mucho aire alrededor y ponernos a hablar de la calidad de sus texturas ni mandangas semejantes, es otra cosa, es energía bailando un paso a dos con su tiempo, una bulería sonando sobre una base electrónica en un antro de Roppongi, donde la Catarineu ha invitado a todo el personal de la barra, por supuesto: salsa sudada e inspiración de la materia y la alquimia mediterránea.

Las figuras enlazadas, acostadas –mirándonos desde este mosaico de una historia que son muchas– pueden ocupar todos los muros que consideremos necesarios,

pero luego habrá que dejar otras paredes absolutamente desnudas, para reposar de tanta vida y ser conscientes del privilegio que está siendo asistir a un pase en el cine de los sueños y los desvaríos de un cometa de esos que solo pasan una vez cada muchos años.

En el centro de la sala más grande propongo una tarima de varias alturas con muchas esculturas, cerámicas, piedras, que recojan todas las etapas del barro y el fuego, de todos los tamaños y colores, de las complicidades con sus amigos ceramistas, con sus niños de La Unión, con sus alumnos de la Universidad Popular, con los restos destrozados de su Taranta unionense, con el proyecto de su Charito en los bloques de Cartagena, con las maravillas orientalizantes, con las celosías, con sus meninas de manos infinitas, con las piezas triunfadoras y con las fracasadas, las que se rompieron en el proceso, jarrones, platos...Un bosque infernal y dionisiaco, una playa llena de gente rara y maravillosa.

Alguna sala debería incorporar también sus obras gráficas, las serigrafías, sus futbolines, los carteles, los dibujos, las camisetas, los regalos para sus amigos, que no voy a nombrar porque este texto tiene un límite, como las antológicas convencionales.

Debe haber –imprescindible– una proyección en la que se vea a Dora hablando de sus cosas con los colegas en la cocina de alguna de sus casas –Cartagena, Murcia, Cabo de Palos– en las que ella esté preparando alguna de sus recetas, como un cordero asado al que constantemente realmente con la grasa de su jugo con una jeringuilla, por ejemplo, siempre los olores de la casa legendaria que se mezclan con el humo y las cervezas, los vivos y los muertos, los que son y los que fueron, los amados y los odiados, los jóvenes cachorros y los maestros, hablando de todo y de nada, de los cátaros y los catarineus, de lo humano y lo divino, todo ello en la grabación más larga y con más cervezas con sumidas de la historia del cine. Mucho más larga que los largos vídeos de Andy Warhol, más ininteligible que una maratón completa de Twin Peaks, pero mucho más divertida.

Y no podemos olvidar el cóctel de la inauguración. Antes que Tiravanija, ya Dora había inventado las relaciones del arte con la paella y las cigalas, así que no podemos pasar por alto este aspecto de su trabajo en cualquier exposición que pretenda ser una antológica. Por tamaño y convocatoria propongo que se haga en el exterior, cortando las calles aledañas al tráfico y movilizándolo una cierta infraestructura para el evento. La olla para el guiso de cerdo, de varios metros de alta, podrían realizarla técnicos de la Bazán (actual Navantia) y para remover los ingredientes habría que contratar alguna grúa o al cuerpo de bomberos en pleno. Se podría subarrendar alguna de las carpas del Oktoberfest muniqués para el tema de las cañas y las salchichas, y no podrían faltar las gambas, el buen vino, los ibéricos y cientos de exploradores.

Esto es sólo para empezar, porque si no esto no es una antológica, ni es Dora ni es nada.

**Charris**





*Peroles for flowers I. Exposición Antológica Dora Catarineu. MuRAM. Cartagena*  
2018



**Rostro de mujer** (izq. arriba)  
Ca. 1978  
Óleo / Papel  
22 x 30 cm

**Cabeza de mujer y flor** (dcha.)  
1979  
Óleo / Papel  
37 x 25,5 cm

**Mujer pensativa** (izq. abajo)  
Ca. 1979/80  
Óleo / Papel  
24 x 34 cm



**Mujeres**

1983

Óleo / Papel

50 x 32 cm c/u

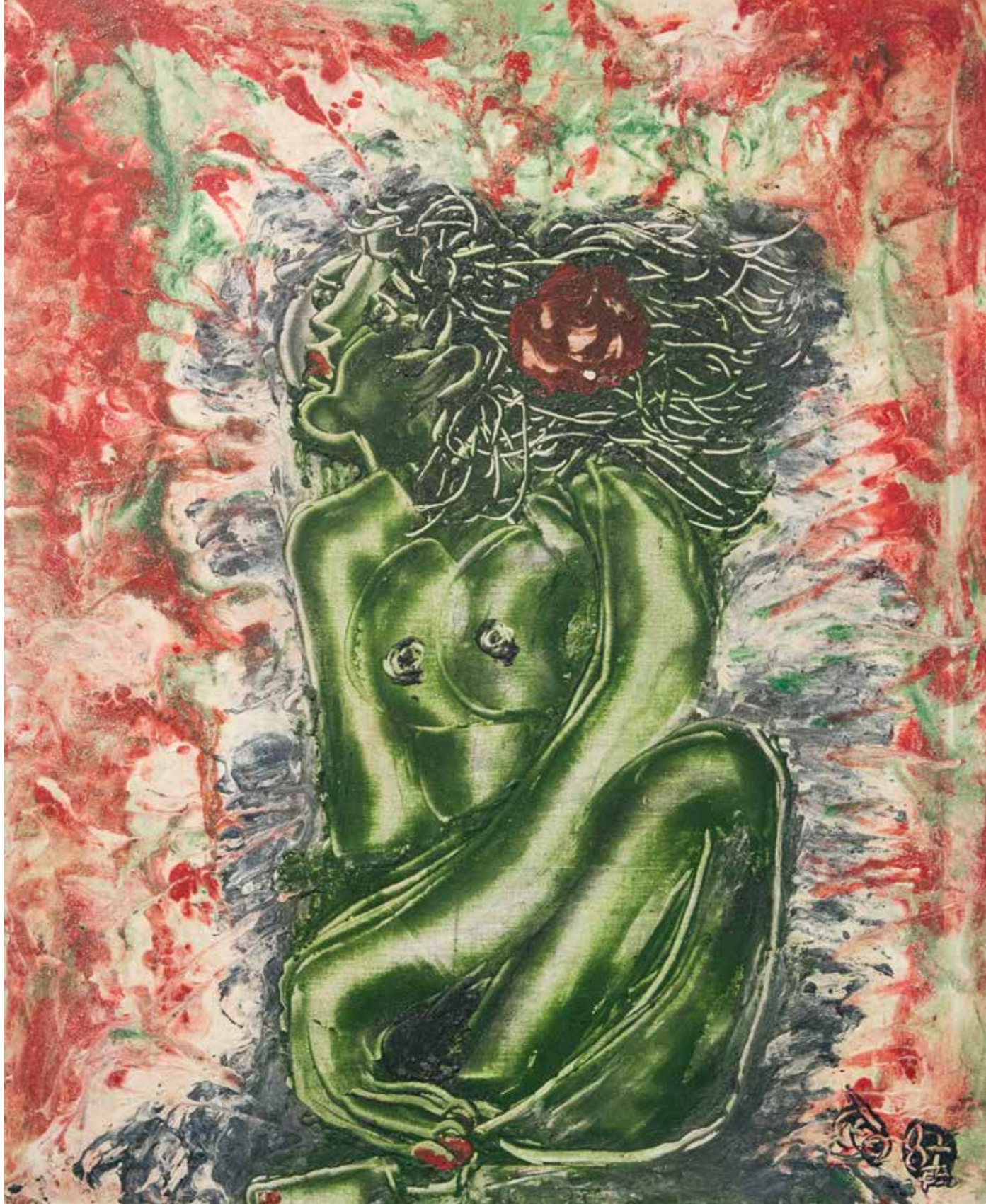


***Mujer***

1987

Óleo / Lienzo

100 x 81 cm







***Matrimonio 501***

Ca. 1988/1990

Técnica mixta

130 x 130 cm



***In dubio pro reo***  
(Ante la duda, a favor del reo)  
Serie del valle de Escombreras  
1988  
Óleo / Tabla  
180 x 120 cm



***Autorretrato***  
1990  
Técnica mixta  
190 x 122 cm





*El balcón en la exposición Antológica Dora Catarineu. MuRAM. Cartagena*  
2018



***El balcón***

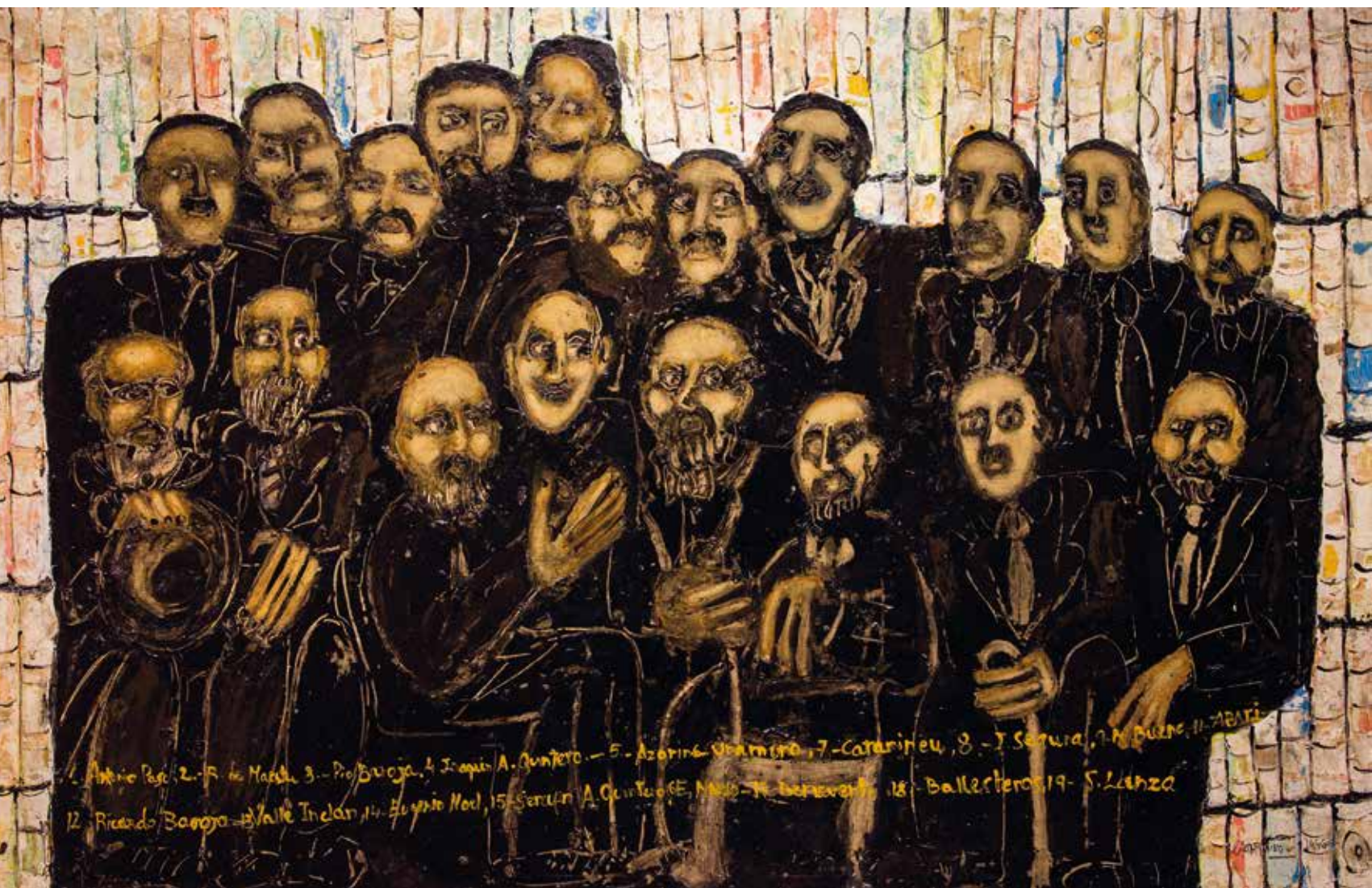
Ca. 1990/92  
Óleo / Tabla  
180 x 122 cm







*Si tú me dices ven* (serie)  
Óleo / Tabla  
40 x 40 cm c/u



*El 98 en enero 1900. Así les pilló el siglo*

1995

Técnica mixta

121 x 189 cm





### ***Generación del 98***

Principios del s. XX

Papel impreso

23,5 x 38 cm





*¿Quién es curro?*

1995

Técnica mixta

120 x 120 cm



***Rafael de Cartagena en los Sanfermines***

1995/6

Óleo / Tabla. 122 x 122 cm

Colección de Marta Gómez de Salazar Catarineu

**Polvos de arroz** (serie)

1996

Técnica mixta

40 x 40 cm c/u

[...] La evocadora melancolía de sus futbolines, -regresiones vestidas de Ruiz de la Prada-, la perfección expresionista, desgarrada a veces, de sus paisajes, la alquimia de sus librerías o la genialidad de sus homenajes, (recuerdo con deleite el de la generación del 98), como la también magistral sonrisa hierática, arlequines de colores, de sus toreros, –dinámicas quietas de retratos y giros de pases con movimiento, inclinaciones retorcidas de cuerpo y capote como inocencia-; la severidad dulcificada de sus motivos... pienso en marinas inocentes y profundas desde el prisma infantil de la sencillez magistral de su mirada al recuerdo de mares azules y manchados por balandros blancos o rojos, de su melancolía estoica sin aspaviento llenando de levedad maternal a los motivos más hondos..., y tantas y tantas otras cosas que hacen de ella una pintora singular, de transmisión infrecuente, que merecidamente está expuesta en los mejores museos e instituciones y en las paredes preferentes de coleccionistas de todo el mundo. Por eso la perturban los inversores, asesorados por los expertos más sagaces. [...]

**J. Ricardo Catarineu**

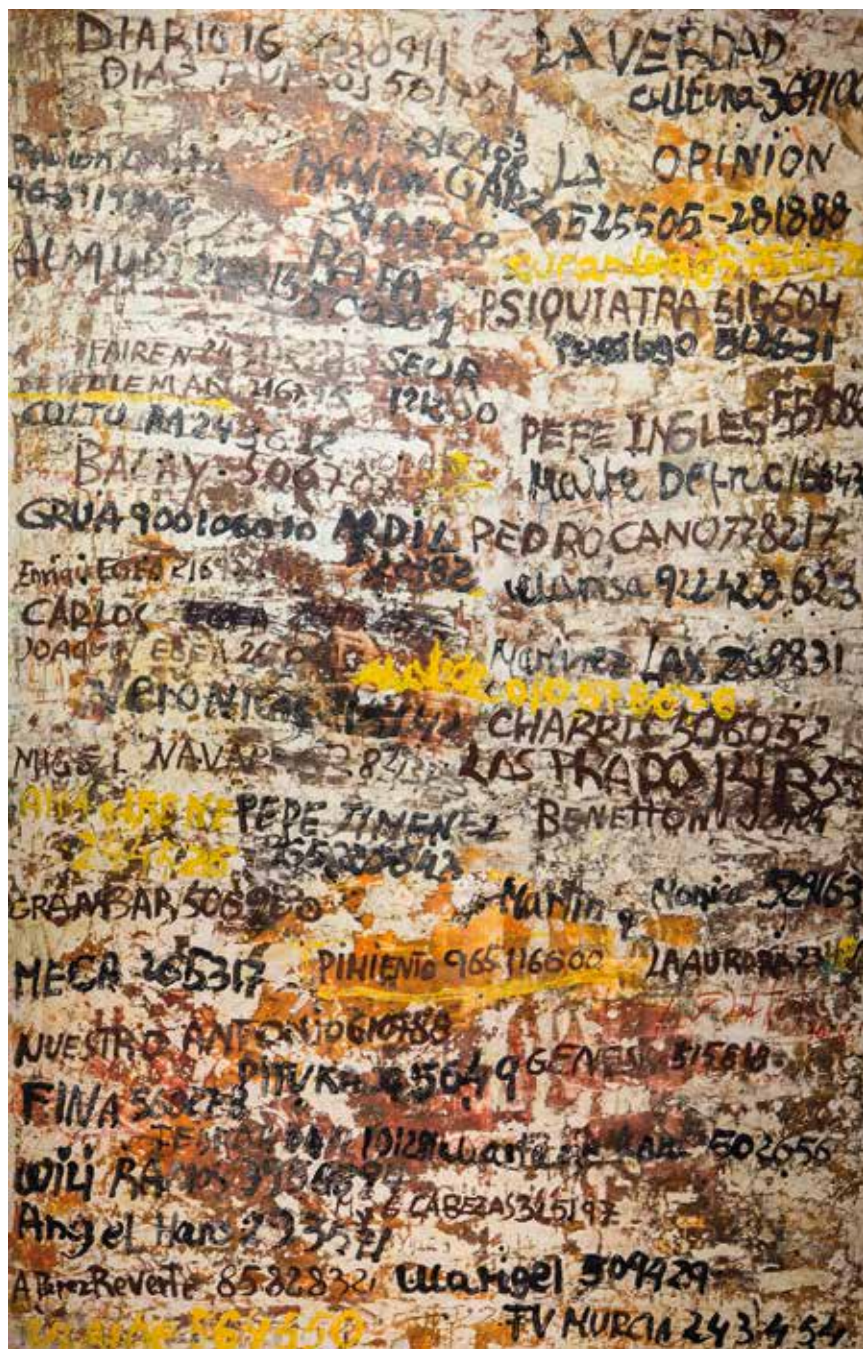
Para Dora I, 2018









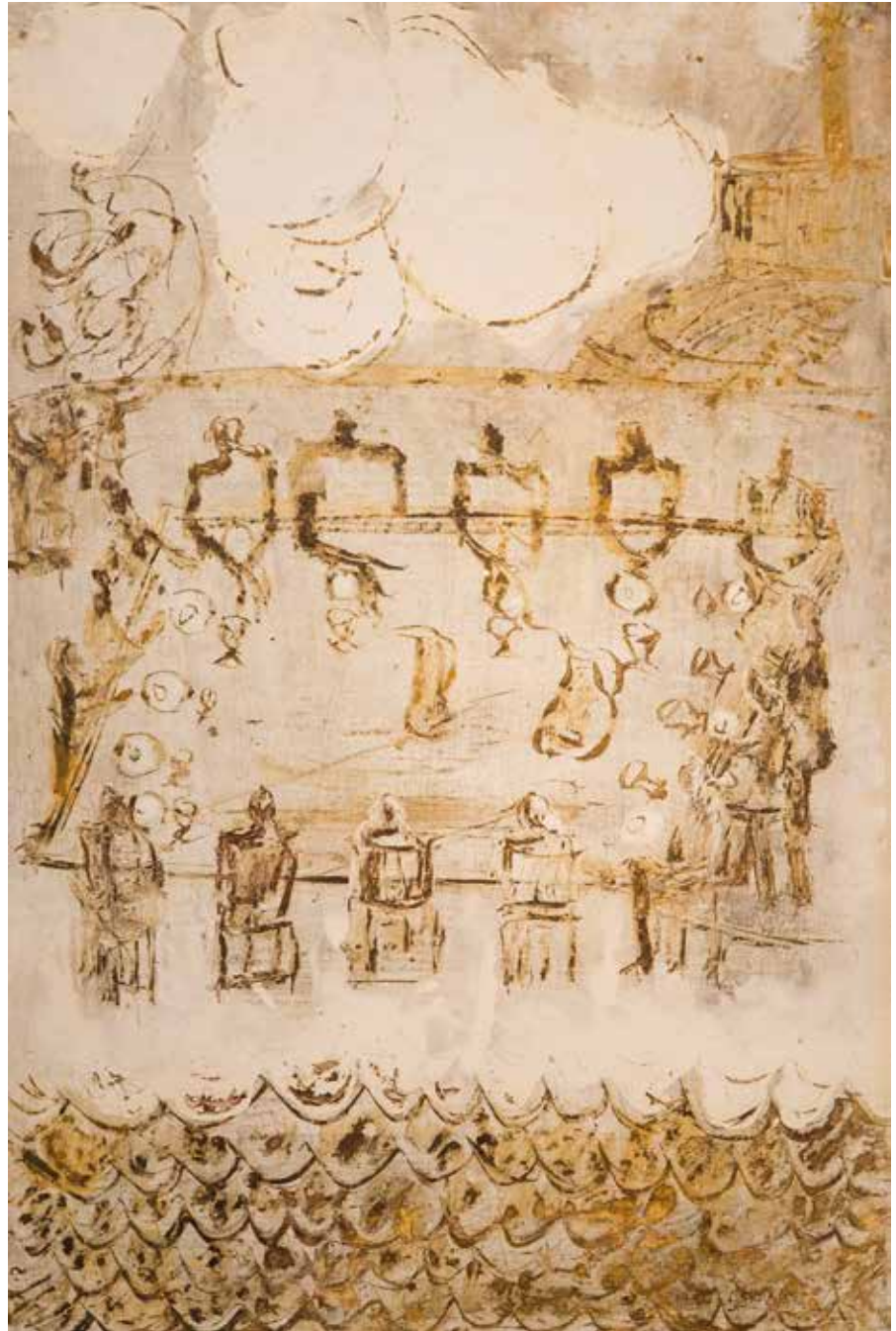


*Mi agenda* (p.44 det. / p. 45)  
1997  
Óleo / Tabla  
200 x 122 cm  
Colección de Novias Gelsen









***Parece que pican*** (p.46)

1998

Óleo / Tabla

122 x 122 cm

Colección de Novias Gelen

***La nube*** (p.47)

(Serie Mujeres fin de siglo)

1998

Técnica mixta

80 x 50 cm







**Blanca**

1998

Técnica mixta

120 x 180 cm

Colección de Carlota Gómez de Salazar Catarineu









***Las mil caras de la hermana mala*** (p. 50 det. / p.51)

Ca. 1999

Óleo / Tabla

122 x 190 cm







***Todos los ciclistas quieren ir amarillo***

Ca. 1999

Óleo / Tabla

122 x 190 cm

Colección de Novias Gelen





*El almanaque*

1998/9

Óleo / Tabla

180 x 122 cm





***Mira que linda eres***

1999

Óleo / Tabla

180 x 122 cm



**Roppongi**

1998/9

Óleo / Tabla

122 x 190 cm



[...] *A mi Dora*

Desde su cúpula en el barrio de Roppongui inició el viaje para salvar la mirada que un día en Madame Butterfly le convirtió. Cruzó mares, atravesó valles, escaló montañas y en el camino, a todos los males se enfrentó. Así, con sus poderosas cápsulas de pasión, venció a malvados que se ocultaban en refinerías; vestida de gitana, se multiplicó, y a la bruja que tanta sabiduría creía haber heredado, finalmente calló. Al futbolín, al dragón un poco mayor doblégó y desde entonces, caminar bien no pudo. Y todo hasta encontrarla. A Cartagena llegó y allí, en su terraza, delante de un lienzo, la encontró. Ante ella se mostró, sus manos cogió y en esencia se convirtió. Por ella, todo lo dio, incluso su colección de chaneles, uno de los cuales utilizó para su siguiente exposición.

A mi Dora. Siempre [...]

**Joaquín Egea**

*A mi Dora*. Pretérito Imperfecto, 200





*Escarabajos* (p. 58 det. / p.59)  
2001  
Técnica mixta  
120 x 120 cm









**Parchís** (verde)

2002

Óleo / Tabla

60 x 60 cm

**Parchís IV** (amarillo)

2002

Óleo / Tabla

60 x 60 cm

**Parchís II** (azul)

2002

Óleo / Tabla

60 x 60 cm

**Parchís III** (rojo)

2002

Óleo / Tabla

60 x 60 cm

[...] Dora tiene tanto que contar que siempre le falta tiempo. Cada viaje a Cartagena paso un sueño tremendo. Mil ideas nuevas se le amontonan, sin tiempo para ser ejecutadas. Como aquella de guardar los paquetes vacíos de cigarrillos Camel para su cuadro de traficantes." Los más importantes del siglo XX, dice Dora." Me pareció muy ocurrente, como siempre... [...]

**Rosa Nadir**

A propósito de pretérito Imperfecto, 2002







***La cola de petroleros***

Ca. 2003

Técnica mixta

120 x 180 cm





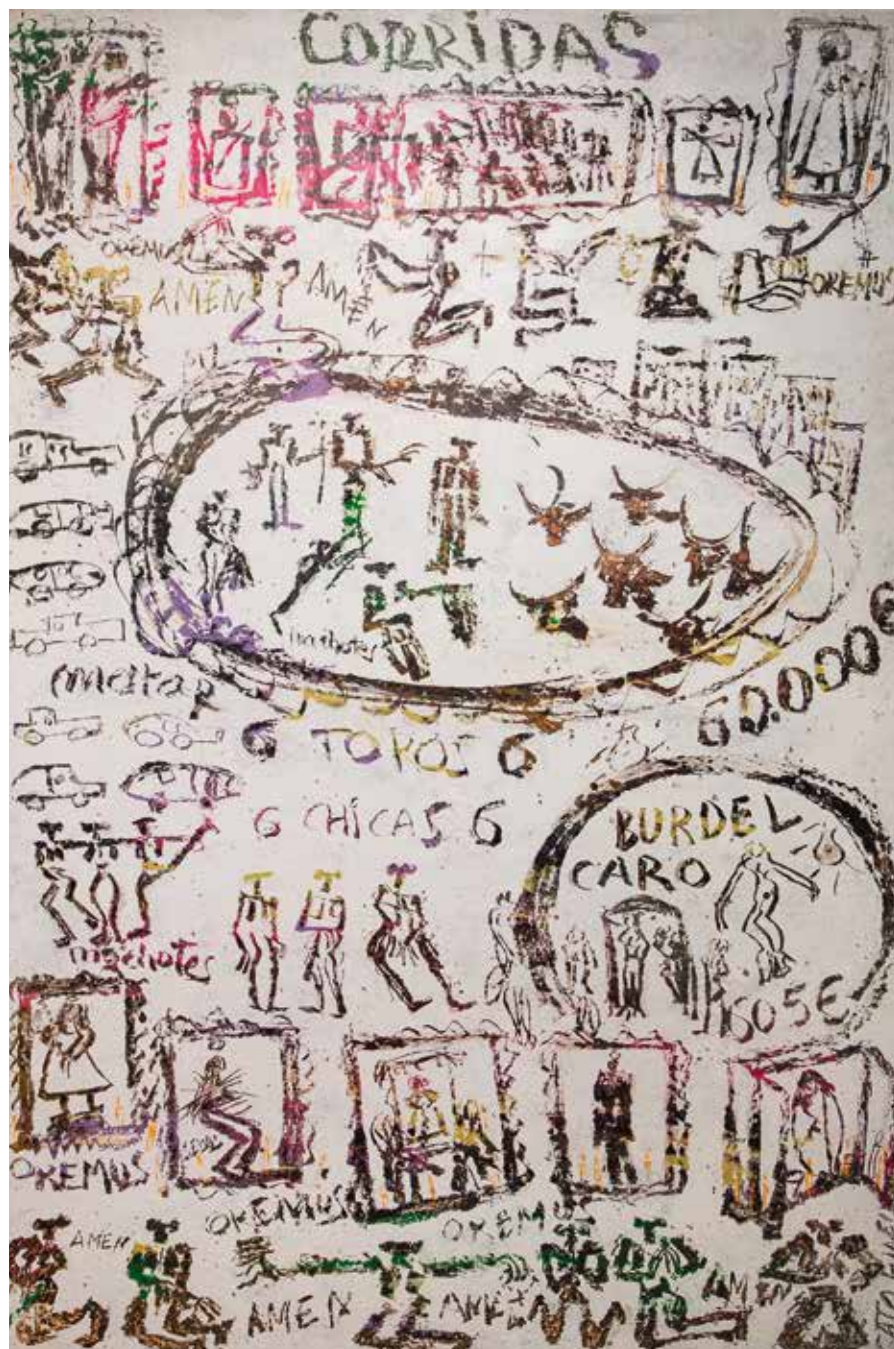
***Mátalo tú antes***

2004  
Técnica mixta  
100 x 100 cm



***El cuento del mendigo y la princesa***

2004  
Óleo / Tabla  
90 x 90 cm



**Corridas**

2004

Técnica mixta  
180 x 122 cm







**S/T** (p.66 det. / p.67)  
2004  
Óleo / Lienzo  
90 x 140 cm



***Organigrama***

2005

Técnica mixta

120 x 120 cm

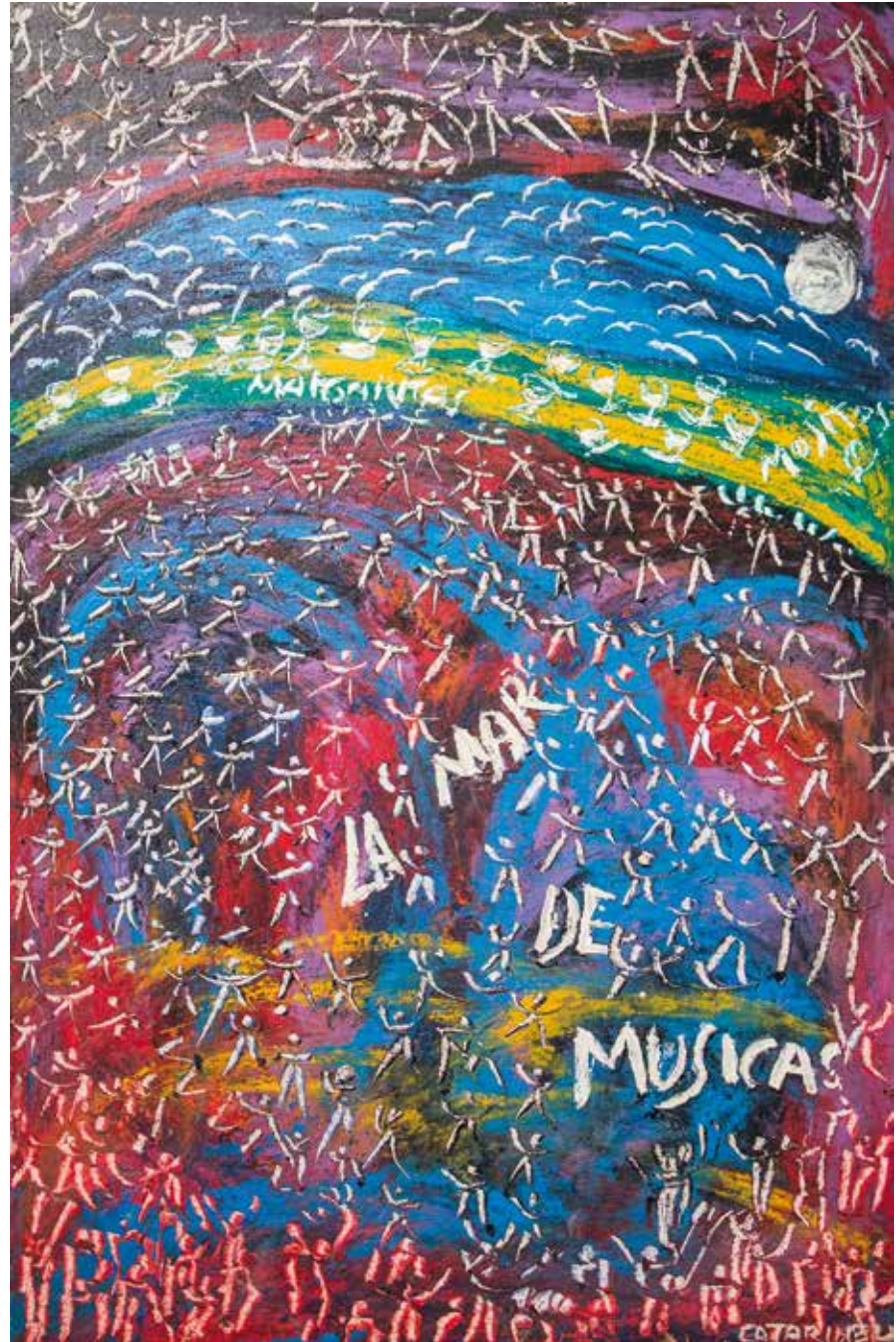




ORGANIGRAMA

LO MEJOR  
SOLAS





***La gente de La Mar de Músicas***

2005

Óleo / Tabla

180 x 122 cm



*Exposición Antológica  
Dora Catarineu.  
MuRAM. Cartagena  
2018*



*La gente de La Mar de  
Músicas (det.)  
2005  
Óleo / Tabla*



***La barra del Rincón*** (izq.)

2007

Óleo-cola/ Papel

120 x 57 cm

Colección particular

***Los claveles*** (drcha.)

2007

Óleo-cola / Papel

120 x 57 cm

Colección de Novias Gelen







*Tengo el alma de nardo del árabe español*

1992

Gres refractario, vidriado y engobe

143 x 48 x 60 cm



*Tengo el alma de nardo del árabe español* (det.)

1992

Gres refractario, vidriado y engobe

[...] Dora es hiperbólica y subversiva, libre e irreverente, exagerada y surrealista, sensible y desprendida, Dora es de esas personas que tienen el privilegio de que su única descripción posible es un nombre propio, porque Dora es única y exclusivamente Dora. Y sólo así es posible definirla, igual que la única manera de describir a Dios es decir que Dios es Dios, pues Dora es Dora y punto... [...]

**Pedro García Raja**

Inventando historias, 2018





***Balcón***

Ca. 1990

Barro refractario con vidriado  
63 x 46 x 11 cm



***Balcón***

Ca. 1990

Barro refractario con vidriado  
70 x 43 x 8 cm



*Balcón en la exposición Antológica Dora Catarineu. MuRAM Cartagena*  
2018





*Peroles for flowers I*

1992

Gres refractario y vidriado

36 x 35 x 35 cm



***Peroles for flowers II***

1992

Gres refractario y vidriado

32 x 35 x 35 cm





***Celosía en Reducción***

1992

Barro refractario con vidriado  
60 x 40 x 7 cm



***Celosía en Reducción*** (p.80 / p.81 det.)

1992

Barro refractario con vidriado  
60 x 40 x 7 cm









*Cara de mujer* la exposición Antológica Dora Catarineu. MuRAM. Cartagena  
2018

***Cara de mujer*** (plato)  
Ca. 1992/94  
Barro refractario con vidriado  
47 x 8 cm







***Hay gente pa tó*** (plato)

En colaboración con el artista cerámico Pepe Inglés

Ca. 1992

Barro refractario con vidriado

47 x 8 cm

HAI GENTE PATO.







***Menina. Sexual Anorexica*** (det.)  
1996/1997  
Barro refractario con vidriado



***Menina. Sexual Anorexica*** (det.)  
1996/1997  
Barro refractario con vidriado



***Menina. Sexual Anorexica***

1996/1997

Barro refractario con vidriado

86 x 74 x 58 cm

Colección Fundación Cajamurcia





*Pepe, El niño de la Puebla.* (det.)  
1996/7

Barro refractario con vidriado y estructura metálica

# C

onocer a Dora fue un antes y un después en mi vida, acababa de conocer el Arte personificado, una persona que atrapaba por su verbo, su genialidad, su espontaneidad.... Sus manos

en el barro amasaban sus pensamientos, les daba forma como toreros, meninas, personajes de grandes manos, grotescas pero expresivas, exageradas pero cargadas de sentimiento, sus sabias palabras se mezclaban con la chamota del barro refractario, sus historias divertidas salpicaban el espacio dando ritmo a esas clases que no eran tales, si no charlas entre amigos en busca de una línea artística en cada uno de nosotros....

Si algo emanaba Dora era genialidad, expresividad, movimiento ... Arte en estado puro. La vida fluía del barro como por arte de magia, sus mezclas de engobes y esmaltes se convertían bajo su influjo en fórmulas mágicas dignas del mejor alquimista, de las que bajo la complicidad del fuego surgían magníficas obras capaces de emocionar a cualquiera.

Dora es imposible de encasillar, pues no hay una casilla capaz de albergar su arte... es pop-art ?es expresionismo?, es Figuración Cabopalerana...?, Dora es todo y nada a la vez, su obra no puede entenderse sin conocerla, pues entra en simbiosis perfecta obra-autor, sin tomarte un vino con ella no puedes entrar en comunión con su creatividad.

Las tres dimensiones se quedan cortas en Dora, su escultura aporta una cuarta dimensión, su vitalidad creativa te

salpica en la cara ante sus obras como ante un rompedor. Sus toreros de chorreras esmaltadas y picaron gesto que arrancan tu sonrisa, sus gordas de voluminosos traseros rebosantes de sensualidad, invitando a tocar sus voluptuosas formas cargadas de un inigualable erotismo.

Los títulos de sus obras merecen una especial mención, son tan sinceros como irreverentes, tan desnudos y geniales como las obras a las que dan cobijo.

Su escultura visceral y salvaje como ella misma ha hecho escuela, fue la madre que engendró a una nueva generación de artistas cartageneros entre los cuales tengo el placer de hallarme, con estilos distintos pero con su marchamo inconfundible, así me siento , orgulloso de su Luz que fue faro y guía en Cartagena y que abrió camino frente al centralismo artístico de la capital, ella rompió moldes frente a ello. Es generosa y excesiva en su vida como en su obra, mereceDORA de todo lo mejor, poseeDORA de una vitalidad creativa a desarrollar, diseño, literatura, cocina IN-previsible.... Capaz de lidiar con su José Tomas particular, da un capotazo a la vida y no nos hagas prescindir de tu genialidad creativa, por favor continúa dando rienda suelta a tu imaginación y permítenos soñar contigo en tus cuatro dimensiones repletas de arte y glamour.

**Fernando Plácido Sáenz de Elorrieta**





**Pepe, El niño de la Puebla.** (p. 90 det. / p. 91)  
1996/7

Barro refractario con vidriado y estructura metálica  
61 x 86 x 58 cm







**Sesenta y nueve**

Ca. 1996/7

Barro refractario con engobe negro

25 x 24 x 22 cm



***El pez grande come al chico***

Ca. 1996/7

Barro refractario con engobe negro

25 x 24 x 22 cm

Colección de Carlota Gómez de Salazar Catarineu





***"Minera, cartagenera, taranta"***

(Proyecto de escultura pública)

Ca. 1998

Barro refractario con vidriado en blanco

40 x 32 x 32 cm



**Abrazo**

Ca. 1998

Barro refractario con vidriado en blanco

30 x 28 x 28 cm

Colección de Arte de San Javier





***Pareja***

1997/8

Barro refractario con  
engobe

40 x 40 x 13 cm



**Abrazo II**

1997/8

Barro refractario con engobe  
40 x 17 x 13 cm



**Abrazo III**

1997/8

Barro refractario con engobe  
40 x 17 x 13 cm



## **Dora Catarineu (1946, Cartagena)**

Estudia en la Escuela de Arquitectos Técnicos de Sevilla y realiza estudios libres y escultura en Sevilla (1963-69) y en Reus (1972-78) con Jack Salter y Calderó.

### **Exposiciones individuales**

- 1978** Circle Cultural de Reus  
**1979** Real Sociedad de Amigos del País, Cartagena  
**1980** Galería Zen, Molina de Segura (Murcia)  
**1981** Galería Chys, Murcia  
**1985** Galería Abril, Madrid  
**1985-87** Ateneo de Madrid  
**1987** Galería Zurbarán, Cartagena  
Escena Documenta 8, Kassel, Alemania  
Galería Im Hölkesches Haus, Kassel, Alemania.  
Galerie am Markt, Hogismar, Alemania  
**1988** Madrid en Vanguardia. ARCO '88, Madrid  
Gustav Stresemann Institut, Bonn, Alemania  
**1990** Galería Wssel, Cartagena  
**1991** "A Pituca 40 veces", callejón de la Parra, Cartagena  
"Expansions Arts", Tokio y Barcelona  
"Peter Pan baja a jugar a las caballerizas", Sala Caballerizas, Murcia  
"Nueve años con spray", Molinos del Río Segura, Murcia  
**1993** "En busca del fuego", sala de la Muralla Bizantina, Cartagena  
**1995** "7 meses sin azul", Torreón de Lozoya, Segovia. Galería La Aurora, Murcia.  
**1996/97** "Teodora Sofía y Letras", Galería La Aurora, Murcia y Cartagena.  
**1997** NICAF 97, Galería La Aurora, Tokio, Japón  
**1998** "De blanco", Galería Nadir, Valencia  
"Made for japan two", Galería Embassy-La Aurora, Osaka, Japón  
**1999** "I Tant", Galería Trama, Barcelona  
"Uf" (Escultura y pintura) Exposición itinerante, Sala la Muralla Bizantina, Cartagena; Sala Verónicas de Murcia; Sala de la Caja Ahorros de Murcia, Madrid.  
2001 Escultura al aire libre - Homenaje a 40 años de cante de las minas- "La taranta, La Minera y la

- Cartagenera". La Unión, Murcia  
Mural en el Parque Torres, "Una historia de Adán", Cartagena  
"La cerámica del taller de Dora", La Unión, Cartagena  
**2002** "Pretérito Imperfecto. Antológica", Galería Nadir, Valencia  
"Pretérito Imperfecto. Antológica", Galería La Aurora, Murcia  
**2004** "Bare Nostrum", Galería Nadir, Madrid  
**2005** *Cartel para la imagen del Festival La Mar De Músicas*. País invitado: Turquía  
"Turquesa", Sala de exposiciones de Caja Murcia, Cartagena  
**2006** *La Cama Turca*, Nadir, Valencia  
Embolicame, Galería Alonso Vidal, Barcelona  
**2007** Instalaciones, "No more art" y "Tócame lo que quieras menos el corazón", Centro Párraga, Murcia.  
**2008** "Revolver", Galería La Aurora, Murcia  
**2011** Encuentros con... Dora Catarineu, Museo de Bellas Artes de Murcia.

### **Exposiciones Colectivas más importantes**

- 2001** Museo de Bellas Artes de Murcia  
**1982** "Cien años de pintura", Cartagena  
**1985** EUROPALIA, Anvers, Bélgica  
**1987** "Arte Contemporáneo de Murcia en la URSS", Riga  
"Material Ultrasensible", Galería Zero, Murcia  
"Ocho pintores y tapies", Galería Wssel, Cartagena  
**1988** "Toros II", Galería Moriarty, Madrid  
Becada por la Generalitat de Catalunya para participar en la Feria Internacional Moving, París.  
**1992** "Cerámica Contemporánea", Pabellón de Murcia en la Expo 92, Sevilla.  
**1995** ESTAMPA 95, Galería La Aurora, Madrid  
"Arte Múltiple", Galería Aurora, Murcia  
"International Kusmart", Düsseldorf, Alemania.  
**1996** ESTAMPA 06, Galería Aurora, Murcia  
Longitud 37º 59' Latitud 1º 08', pintores por Europa, Amsterdam  
**1998** "Mujeres fin de siglo", Galería de la Aurora, Murcia  
"Galerías de Murcia en Miami", Miami, Estados Unidos

**1999** Feria de Santander, Galería Bisel. La Aurora en Montepiedra

**2001** "Visiones de San Juan, imágenes contemporáneas de una iconografía clásica", Centro Cultural Cajamurcia, Cartagena

"Exposición de lucha contra el SIDA", Centro Cultural de La Caixa, Cartagena.

"Exposición de Manos Unidas", Cartagena

**2002** "Exposición Aniversario de la Universidad Popular de Cartagena", Cartagena.

**2006** "Mare Nostrum", Museo Ramón Gaya, Murcia

**2007** Cerco. Feria Internacional de Cerámica Contemporánea, Auditorio, Zaragoza.

### **Obra en Museos y Colecciones**

Museo del Ayuntamiento de Kassel, Alemania

Pinacoteca del Ateneo de Madrid

Asamblea Regional de Murcia

Ayuntamiento de Cartagena, Murcia

Embajada de España en Bonn, Alemania

Jugendhof Dornberg, Zlerenberg, Alemania

Galerie am Markt. Hogismar, Alemania

Penal de San Antón, Cartagena

Banco de Bilbao

Colección CAM

Galería Moriarty, Madrid

Galería Wseel, Cartagena

Callejón de la Parra, Cartagena

Ayuntamiento de Murcia, Mural Los Molinos del Río, Murcia

Colegio de Arquitectos de Murcia

Expansions Arts, Tokio, Japón

Colección Gelen Novias, Murcia

Embajada de España en Tokio, Japón

Galería Embassy, Osaka, Japón

Galería Nadir, Valencia

Museo Arqueológico de Cartagena. Mural, Cartagena

Telesferic, Barcelona

Museo Valle Inclán, (retrato de Valle Inclán)

Colección de Arte de San Javier, Murcia



**A**

**Dora**

